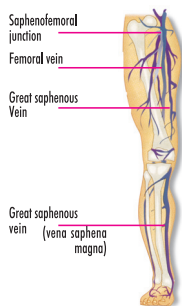
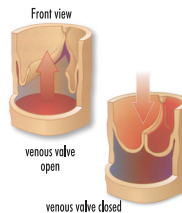


# Are my veins OK?

You could be at great risk. Please have the function of your veins checked regularly, so that any possible damage can be detected and treated at an early stage



Great saphenous vein (vena saphena magna)



Spider veins



Varicose veins (=varices)

Please consult your doctor. The possible cause is an initial or advanced disorder of your leg veins. Only consistent treatment will prevent this condition from deteriorating.

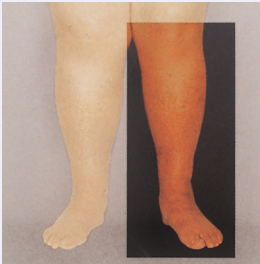


Inflammation of the veins with stripe-shaped reddening

Please consult your doctor immediately. The possible cause is an inflammation of the veins.

# Venous disorders start out quite harmlessly ...

## ... and turn into a major problem if they are not treated



Chronic venous insufficiency with skin discoloration



Condition after deep vein thrombosis with swelling on one side

You should contact your doctor as early as possible. The possible cause is a dangerous vein thrombosis.



Swelling due to damaged lymphatic system

Please consult your doctor. Your lymphatic system may be damaged.

If it occurs repeatedly, inform your doctor. The cause may be of neurological origin.

Please consult your doctor. It is possible that you have a disorder of the arterial system.

In our modern society, every second adult is affected by venous disorders or varicose veins, often without their realising it. If this condition is not treated, it gets progressively worse. Women are affected more often than men, due to weaker connective tissue and pregnancy. Tired and heavy legs in the evening are often the first signs. The return flow of the blood from the legs to the heart is impaired.

If these early complaints are not taken seriously, it is often not long before the evening discomfort is accompanied by swelling of the legs. Thick, swollen legs are a clear sign that blood is becoming congested in the leg veins. Unfortunately, this clear warning signal is often overlooked, since the swelling, also called oedema, normally disappears over night to begin with. However, it develops again by the following evening.

### What has happened?

A genetic predisposition is normally the main cause. In addition, venous blood collects in the legs as a result of predominantly sitting or standing activities. The leg veins stretch easily and are enlarged by the pressure of the blood. The vein walls change and become more permeable. Fluid and protein escape from the veins into the surrounding tissue. The leg swells and oedema develops.

In the horizontal position, the fluid in the tissues subsides over night and the oedema disappears. The more often and the longer the leg veins are stretched, the more serious are the consequences. Enlargement of the veins can no longer be reversed and the vein walls become increasingly permeable.

This is the start of a true vicious circle.

### What are the consequences?

Spider veins, varicose veins and increasing swelling that no longer disappears on its own and warning signals indicating a vein disorder. And if action is still not taken, an "open leg" and life-threatening thromboses may be the consequences.

Protein and liquid that remain in the tissue produce a "swamp-like" area at the lowest point of the legs, the ankle region. The tissue dies, leading to an "open leg". More than 1.2 million Germans are affected by this complaint which is difficult to cure.

As regards thrombosis, a thrombus (blood clot) forms as a result of the venous congestion. If a thrombus finds its way from the legs into the lungs, a life-threatening situation occurs: pulmonary embolism.

Early detection can prevent this situation from developing. Here's your chance to take the initiative.

Issued in public interest by:



I feel better

[www.medi.de](http://www.medi.de)

Anti-embolism Stockings

Medical Graduated Compression Stockings & Garments for DVT, Varicose Veins, Lymphoedema

A product of medi GmbH & Co.KG, Germany

**Sole Importers & Distributors in INDIA**

*PUSHPANJALI Sales Promotion*

16, Ganesh Chandra Avenue, Kolkata-700 013, West Bengal, INDIA

fon : +91-33-22360368/67, fax : +91-33-22217335, Helpline : 91633 60368

email : [pushpanjali@vsnl.com](mailto:pushpanjali@vsnl.com), website : [www.pushpanjaligroup.com](http://www.pushpanjaligroup.com)

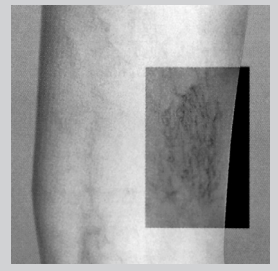
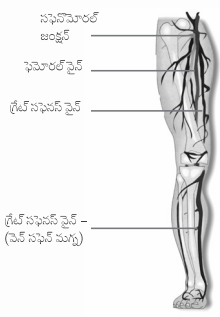
An ISO 9001: 2008 certified organisation

Delhi Office : 98105 49981



# నా సిరల ప్రవర్తనము సక్రమమేనా?

మీరు ప్రమాదంలో ఇరుక్కుపోయి ఉండొచ్చు. దయచేసి మీ సిరల ప్రవర్తనాన్ని నిరంతరంగా నిరీక్షించుకోండి. దీని వలన ప్రారంభ దశలోనే మీ వ్యాధిని కనిపెట్టగలిగి అదుపు చేసుకోవచ్చును.



స్పైడర్ రక్తనాళాలు



వెరికోజ్ రక్తనాళాలు (=వెరిసెస్)

దయచేసి మీ డాక్టరును సంప్రదించండి. మీరు నడచేటప్పుడు మి కాళ్ళ రక్తనాళాల వ్యాధి యొక్క ప్రారంభ లేదా ప్రమాద దశలోనిదో అయి ఉండొచ్చు. నిరంతరమైన చికిత్స ఒక్కటే ప్రమాదకరమైన వెరిస్టిటి నుంచి బయటపడుటకు ఏకైక మార్గం.

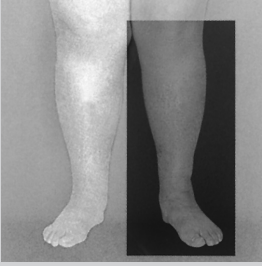


అసహనీయమైన బాధకు గురిపెట్టే చారల రూపాన ఉండు రక్తనాళాలు

దయచేసి మీ డాక్టరును వెంటనే సంప్రదించండి. మీ కాళ్ళ రక్తనాళాల వ్యాధి యొక్క లక్షణమే దీనిక కారణము.

# సీరల లేదా రక్తనాళాల వ్యాధులు గుర్తించ లేకుండా మొదలవుతాయి...

... తగిన విధంగా చికిత్సించని పక్షాన నియంత్రించలేని పెద్ద సమస్యగా మారుతోంది.

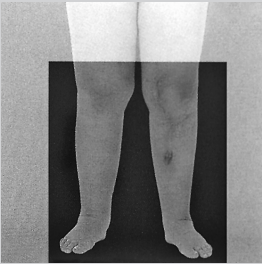


క్రానిక్ వినస్ లోపంతో రంగు మారిన కాళి చర్మము



ద్వీరమైన రక్తనాళపు డ్రోబోసీస్ తో ఒక ప్రక్కన ఉబ్బిన స్థితి

తొందరగా మీ డాక్టరు వద్దకు వెళ్ళి వైద్యం చేసుకోండి. ఈ వ్యాధికి కారణం ప్రమాదకరమైన రక్తనాళపు వ్యాధి డ్రోబోసీస్



లింఫటిక్ సిస్టమ్ సాడయిపోయినందున వాపు ఏర్పడుట

దయచేసి మీ డాక్టరుని సంప్రదించండి. మీ యొక్క లింఫటిక్ సిస్టమ్ కు అంతరాయం సంభవించి ఉండ వచ్చును.

ఇది కనుక మరల మరల జరిగితే దీనిని కారణం న్యూరోజికల్ ఒరిజిన్.

దయచేసి మీ డాక్టరుని సంప్రదించండి. మీలో అడ్డరియల్ సిస్టమ్ వ్యాధి చోటుచేసుకొని ఉండవచ్చు.

ఈ సవిన యుగంలో ప్రతి రెండవ మనిషి శరీరాన సీరల వ్యాధులు లేదా ఉబ్బిన రక్తనాళాల వ్యాధులకు తనకు తాను తెలియకుండానే ఈ వ్యాధికి గురి అవుతున్నారు. ఈ పరిస్థితిని కనుక తగిన విధాన చికిత్సించని వక్షాన చాలా ప్రమాదకరంగా మారుతోంది. గర్భావస్థ మరియు బలహీనమైన కన్డిషన్ టీమ్మ్యాలు కలిగి ఉండటం కారణంగా పురుషుల కంటే ఎక్కువగా స్త్రీలు ఈ జబ్బు బారిన పడుతున్నారు. సాయంత్రము సమయంలో సీరసంతో మరియు భారంగా తోచు కళ్ళు వీటి మొదటి లక్షణాలు. కాళి నుంచి హృదయానికి రక్తము తీరిగి ప్రవహించు వేగాన అంతరాయము సంభవించును.

ఈ లక్షణాలను కనుక ఈ ప్రారంభ దశన పట్టించుకోవట్లేతే, సాయంత్రము సమయం అవగానే కాలు ఉబ్బడం మొదలయి వ్యధను గురి చేస్తుంది. కాళ్ళ రక్తనాళాల్లో రక్తము గడ్డకట్టడం ద్వారా మందంగా మరియు ఉబ్బిన కళ్ళు ఈ వ్యాధి యొక్క స్పష్టమైన లక్షణాలు. దురదృష్టవశాత్తు, ఈ స్పష్టమైన లక్షణాలను గమనించలేము. వావి ఉన్న భాగం రాత్రి అవ్వగానే మాయమవును. అయినప్పటికీ, సాయంత్రము వేళన తీరిగి కాలు వాయడం మొదలవును. ఈ స్థితిని ఒడిమా అందురు.

### ఏమి జరుగుతోంది ?

ఈ వ్యాధికి సాధారణంగా పంశపారంపర్యము ముఖ్య కారణం. ఇది గాకుండా, చాలా సమయం కూర్చునేటప్పుడు లేదా నిల్చేటప్పుడు ఎక్కువగా కాళ్ళ రక్తనాళములో రక్తము నిల్వ జేయబడుట. కాళ్ళలోని రక్తనాళాల రక్త వీడనము వల్ల చాలా సులభంగా ముడుచుకోవచ్చు లేదా సాగే గుణం కలిగినవి. రక్తనాళపు గోడలు సులభంగా కారిపోయే విధంగా మారుతాయి. రక్తనాళపు ద్రవము మరియు ప్రొటీనులు చుట్టుగా ఉన్న కణాలకు కారి పోవడం మొదలవుతుంది. ఫలితంగా కాలు వావి ఒడిమా వృద్ధి చెందుతుంది.

ఈ సమాంతర స్థితిలో, జీవకణాలలోని ద్రవము అడుగున దిగి రాత్రిళ్ళు ఒడిమా అప్రత్యక్షమగును. వెనుపెంటనే కాళ్ళ రక్తనాళాలు ముడుచుకోబడతాయి. దీని ఫలితంగా ప్రమాదకరమైన పరిస్థితి ఏర్పడుతుంది. ముడుచబడిన నాళాలు సంకోచించబడలేక రక్తనాళాల గోడలు క్షీణించబడి ప్రవేశతీల గుణం పర్తిస్తాంది.

ఈ స్థితియే నిజమైన నిసియస్ సర్కిల్ యొక్క అరంభం

### ఫలితంగా సంభవించునది ఏమిటి ?

పైపడర్ రక్తనాళాలు, వెరికోజ్ రక్తనాళాలు మరియు వృద్ధి చెందు వాపు స్వయంగా అప్రత్యక్ష కాకపోవుట వంటివి కనబరచే ఆక్రమించిన రక్తనాళపు వ్యాధి యొక్క హెచ్చరించు లక్షణాలు. ఇకనూ ఈ స్థితిని తగు చికిత్స చర్య తీసుకొనని యెడల ఫలితంగా “ఓపెన్ లెగ్” మరియు ప్రాణాపాయాన్ని సృష్టించే డ్రోబోసీస్ లు లేదా గుండె రక్తనాళములో రక్తము గడ్డకట్టుట వంటివి ఏర్పడును.

జీవకణాలలో అతిగి ఉన్న ప్రొటీను మరియు ద్రవము వల్ల కాళ్ళ అడుగు భాగాన వేళ్ళ మధ్య భాగాలలో పాక్కులు వంటి ఉబ్బులు ఏర్పడతాయి. క్రమేణా జీవకణాలు నిర్జీవమయిపోతాయి తద్వారా “ఓపెన్ లెగ్” వ్యాధి సంభవించును. 1.2 మిలియన్ల జెర్మినోసైట్లు ఈ వ్యాధికి గురయ్యారు. దీనిని చికిత్సించటం అనేది చాలా కష్ట తరము.

డ్రోబోసీస్ ద్వారా, రక్తనాళములో రక్తము గడ్డకట్టి రక్త ప్రవాహానికి అడ్డంకి సృష్టించడం ఫలితంగా డ్రోబిస్ (రక్తము గడ్డకట్టుట) ఏర్పడును. కాళి నుంచి ఉపరితలపు వరకు గల మార్గంలో ఒక డ్రోబిస్ ఏర్పడినట్లైతే ప్రాణాపాయ ప్రమాదము ఏర్పడును. ఇది పుల్మనరీ ఎంబోలిజమను తెలిపే స్థితి.

ప్రారంభ దశలో కనిపెట్టి వృద్ధి అవుటను అనేతే ఈ వ్యాధిని అదుపు చేయగలగుట సాధ్యము. ఇప్పుడు తగిన ముందు జాగ్రత్త తీసుకునే ఆ అవకాశము మీ ముందు ఉంది.

జనుల అరిగ్య విజ్ఞాన ప్రయోజనాలై వెలువడించు వారు :



యాంటి-ఎంబోలిజమ్ స్టాకింగ్  
డివిజన్, వెరికోజ్ వీన్స్, లింఫాడెమా కొరెక్షన్  
మెడికల్ గ్రూపుస్ టెడెడ్ కంప్రెస్డ్ స్టాకింగ్ & గార్బింట్స్  
మెడి జిఎమ్ టెడెడ్ & కె. 30, 35, జెర్మన్ యొక్క ఉత్సాహం

భారతదేశం యొక్క ఒకటి ఒక్క ఎగుమతిదారుడు మరియు దిగుమతిదారుడు

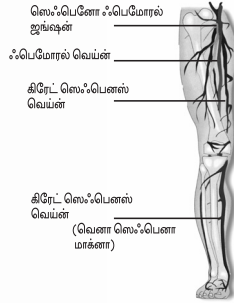
### ప్రప్రొంబలి సెక్స్ ప్రొమోషన్

16 గోవీంద్ చంద్ర పవెమ్మ, కోల్కతా - 700 013, పశ్చిమ బెంగాల్, ఇండియా  
టెలిఫోన్ : +91-33-22360368/67, ఫేక్స్ : +91-33-22217335 Helpline : 91633 60368  
ఇ-మెయిల్ : pushpanjali@vsnl.com వెబ్సైట్ : www.pushpanjaligroup.com  
An ISO 9001: 2008 certified organisation  
డీజీ కార్యాలయం : 98105 49881



# என்னுடைய சிரைகள் சரியாக இருக்கின்றனவா?

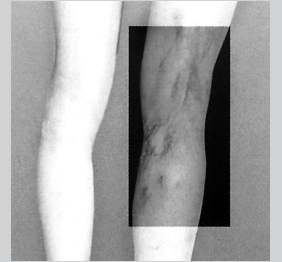
நீங்கள் பெரிய பிரச்சனையில் இருக்கிறீர்கள். தயவு செய்து உங்கள் சிரைகளின் இயக்கத்தை தொடர்ந்து ஒழுங்காக பரிசோதிக்கப் பெறுங்கள். இதனால் ஏதாவது சேதம் இருப்பின் அதை கண்டுபிடித்து ஆரம்பகட்டத்திலேயே சிகிச்சை அளிக்கப்படுவதற்கு ஏதுவாகும்.



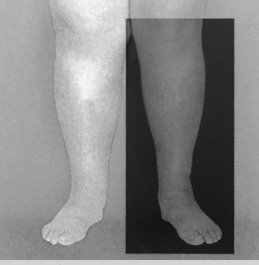
ஸ்பைடர் சிரைகள்



வாய்கோஸ் சிரை (=வாரிசெஸ்) தயவுசெய்து உங்களுடைய மருத்துவரிடம் ஆலோசனை கேட்கவும். உங்கள் கால் சிரைகளில் ஏற்படுகிற ஆரம்ப அல்லது முன்னான கோளாறுகளுக்கு மூல காரணமாய் இருக்கின்றது. சரியான சிகிச்சையின் மூலம் மட்டுமே அழிவிலிருந்து இந்த நிலையை தடுக்கமுடியும்.



கோடு வடிவான ரெட்டரிங் கோடுகூடிய சிரைகளின் வீக்கம் தயவுசெய்து உடனடியாக உங்களது டாக்டரிடம் ஆலோசனை கேட்கவும். சிரைகளின் வீக்கம் இதற்க்கு மூல காரணமாய் இருக்கிறது.

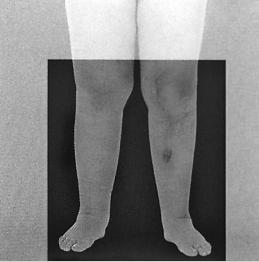


தோலின் நிறமாற்றத்துடன் கூடிய குரோனிக் சிரைகளின் பூர்த்தியின்மை



ஒரு புறம் வீக்கத்துடன் கூடிய ஆழமான சிரைதிராம்போலில்

சேதப்படுத்தப்பட்ட நிணநீர் முறை நிமித்தம் உண்டான வீக்கம் தயவுசெய்து உங்களுடைய மருத்துவரிடம் ஆலோசனை கேட்கவும். உங்களுடைய நிணநீர் முறையானது சேதப்பட்டிருக்கலாம்



சேதமடைந்த விம்பக்ட்டிக் முறையினால் உண்டான வீக்கம்

இது திரும்புதிரும்ப நடக்குமானால் உங்கள் மருத்துவருக்கு அறிவிப்புகள்.

இதன் காரணம் நரம்பு மண்டலமாக இருக்கலாம். தயவுசெய்து உங்களுடைய மருத்துவரிடம் ஆலோசனை கேட்கவும்.

உங்கள் தமணியில் கோளாறு நேபட சாத்தியம் இருக்கிறது.

## சிரைகளின் கோளாறுகள் முழுதும் தீங்குவிளை விக்காதநிலையில் வெளிப்படும் ...

### ... மேலும் அவைகளுக்கு சிகிச்சையளிக்காவிட்டால் பெரிய பிரச்சனையாக மாறிவிடும்.

நம்முடைய நவீன சமுதாயத்தில், ஒவ்வொரு செகண்ட்டுக்கும் ஒரு வயது வந்தவர், அவர்கள் உணராமலேயே, சிரைகள் கோளாறு அல்லது வரிகோல் சிரைகளினால் பாதிக்கப்படுகிறார். இந்த நிலையில் சிகிச்சையளிக்கப்படாவிட்டால் இது தொடர்ந்து மோசமான நிலையை அடையும். பலவீனமான இணைப்பு தசைகள் மற்றும் காப்புத்தினிமித்தம் ஆண்களைவிட பெண்கள் அதிகமாக பாதிப்பிற்குள்ளாகின்றார்கள். மாலையில் களைப்பான மற்றும் கனமான கால்கள் இருப்பது முதலாவது அடையாளம். கால்களிலிருந்து இருதயத்திற்கு திரும்பிப் பாயும் இரத்த ஓட்டமானது பலவீனப்படுத்தப்படுகிறது.

இப்படிப்பட்ட முன்கூட்டிய குறையானது சீரியலாக எடுத்துக்கொள்ளப்படாவிட்டால் கால்கள் வீக்கத்தினால் மாலைபொழுதிற்குள்ளாகவே அசௌகரியம் உண்டாகும் தடித்த, வீக்கம் கொண்ட கால்கள் ஒரு அடையாளமாக இருக்கிறது. அதாவது இரத்தமானது கால்களினுடைய சிரைகளில் தேங்க ஆரம்பிக்கிறது. எடிமாவினால் ஏற்படுகின்ற வீக்கமானது ஆரம்பித்த ஒருநாள் இரவிலேயே மறைந்துவிடுகிறது. இதனால் தூர்அதிர்ஷ்டவசமாக இப்படிப்பட்ட தெளிவான எச்சரிப்புகள் அடையாளம் அடிக்கடி மறைந்துவிடப்படுகிறது ஆண்போதிலும் மறுபடிமாக இது அடுத்த மாலையில் உண்டாகிறது.

### நடந்திருப்பது என்ன ?

பாரம்பரிய நிலையே இதன் பொதுவான மூலகாரணமாக இருக்கிறது. ஒரேயடியாக தொடர்ந்து உட்காருவதால் அல்லது தின்கொண்டிருப்பதால் கால்களில் சிரை இரத்தமானது சேகரமாகிறது. சிரைகளானது எளிதில் நீட்சியடையவும் இரத்த அழுத்தத்தினால் விரியவும் செய்கிறது. சிரை கவர்கள் மாற்றமடைந்து எளிதில் ஊடுருவும் தன்மை அடைகிறது. திரவமும் மற்றும் புரோட்டினும் சிரையிலிருந்து அதை கற்றியுள்ள திசுக்களுக்கு செல்லுகிறது. காலானது வீக்கமடைந்து எடிமா உண்டாகிறது.

மட்டமான நிலையில் திசுக்களில் உள்ள திரவமானது இரவிற்குள் தனிகிறது. இதனால் எடிமா மறைந்து விடுகிறது. கால் சிரைகளானது அடிக்கடியாக நீளமாகவும் நீட்சி அடைவது சீரியலான விளைவுகளை ஏற்படுத்தும். சிரைகளின் நீட்சியானது ஒருபோதும் பழைய நிலையை அடைவதில்லை மேலும் சிரைகளின் கவர்கள் அதிகமாக ஊடுருவத்தன்மையை அடைகிறது.

இதுதான் விஷச் சூழலுக்கு ஆரம்பமாய் இருக்கிறது.

### இதன் விளைவுகள் என்ன ?

ல்டைப் சிரைகள், வாரிகோல் சிரைகள் மேலும் அதிகமாகின்ற வீக்கம் இது ஒரு போதும் மறைவதில்லை மேலும் எச்சரிப்பு அடையாளம் சிரை கோளாறு குறிப்பிடுகிறது. மேலும் நடவடிக்கை எடுக்கப்படா விட்டால் ஒரு "திறந்த கால்" மற்றும் வாழ்க்கையை பயமுறுத்தும் திராம் போசெல் (இரத்தம் உரைதல்) இதன் விளைவாய் இருக்கலாம்.

திசுக்களில் இருக்கின்ற புரோட்டின் மற்றும் திரவமானது கால்களின் கீழ்ப்பகுதி மற்றும் குதிங்காவில் சதுப்புநிலம் போன்றநிலையை உருவாக்குகிறது. இந்த திசு செத்து போகிறது. இது குணப்படுவது எளிதல்ல. சிரைகளில் இரத்தம் தேங்குவதால் திராம்போலில் என்ற இரத்தம் உரைதல் உருவாகின்றது. இது கால்களிலிருந்து நுரையீரலுக்குள் செல்லும் பொழுது வாழ்க்கை அழிந்து விடும் நிலை ஏற்படுகிறது; பல் மணி எம்பாலிசம்.

ஆரம்பத்திலேயே கண்டு பிடித்தால் இந்த நிலையிலிருந்து இதை தடுக்கமுடியும். இந்த தொடக்கத்தை எடுக்கும் உங்களுடைய வாய்ப்பு இங்கே இருக்கிறது.

பொதுமக்களின் தலன் கருதி வெளியிடப்படுகிறது :



ஆன்டி-எம்பாலிசம் ஸ்டாக்கிங்ஸ்

மெடிக்கல் கிரூஃவேட்டட் கம்பர்லண்ட் ஸ்டாக்கிங்ஸ் - கார்மென்ட்ஸ் டி.வி.டி. வாரிகோல், விம்போடிமாவிற்கு

மெடி.ஜி.எம்.பி.ஹீஸ் & கோ. கே. ஜி. ஜெர்மனிபின் உற்பத்தி

**இந்தியாவில் இறக்குமதி செய்து விற்பனை செய்பவர்கள்**

**புஸ்பாஞ்சலி சேல்ஸ் பிரிமாவூன்**

16, கனெஷ் சத்திர அடெஸ்யூ, கொல்கத்தா 700013, மேற்கு வங்காளம், இந்தியா  
 போன்: +91-33-2336 0368/67, பீக்ஸ் +91-33-2221 7335, Helpline : 91633 60368  
 ஈமெயில்: pushpanjali@vsnl.com, வெப்பமடை: www.pushpanjaligroup.com

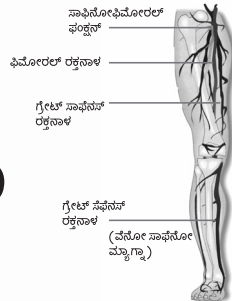
An ISO 9001: 2008 certified organisation

டெல்லி காரியாலயம்: 98105 49981



# ನನ್ನ ರಕ್ತ ಧಮನಿಗಳು ಸರಿಯಾಗಿವೆಯಾ?

ಇರಬಹುದು, ನೀವು ಒಂದು ದೊಡ್ಡ ತೊಂದರೆಗೆ ಸಿಕ್ಕಿಕೊಂಡಿರಬಹುದು. ದಯವಿಟ್ಟು ನಿಮ್ಮ ಧಮನಿಗಳ ಕಾರ್ಯಪರಿಚಲನೆಯನ್ನು ನಿಯಮಿತವಾಗಿ ಪರೀಕ್ಷೆ ಮಾಡಿಸುತ್ತಿರಿ, ಏಕೆಂದರೆ, ಮುಂಬರುವ ಹಾನಿಯ ಬಗ್ಗೆ ಮೊದಲೇ ತಿಳಿದರೆ, ಕಾಯಿಲೆ ಪ್ರಾರಂಭವಾಗುವ ಮುಂಚೆಯೇ ಇದನ್ನು ಚಿಕಿತ್ಸೆ ಮಾಡಿ ಸರಿಪಡಿಸಬಹುದು.

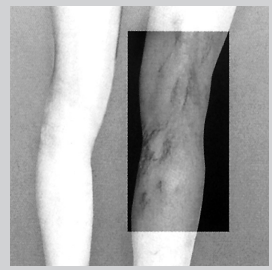


ಸ್ಟ್ರೆಡ್ ರಕ್ತನಾಳಗಳು



ವೆರಿಕೋಸ್ ರಕ್ತನಾಳಗಳು (=ವೆರಿಪೆಸ್)

ದಯವಿಟ್ಟು ನಿಮ್ಮ ಡಾಕ್ಟರರನ್ನು ಸಂಪರ್ಕಿಸಿ. ಒಂದುಪಕ್ಷ ಪ್ರಾರಂಭಿಕ ಹಂತದಲ್ಲಿರುವ ಕಾರಣ ನಿಮ್ಮ ಕಾಲಿನ ಧಮನಿಗಳಲ್ಲಿ ಸ್ವಲ್ಪ ಅಥವಾ ಹೆಚ್ಚು ತೊಂದರೆ ಕಾಣಿಸಿಕೊಂಡಿರಬಹುದು. ಸ್ಥಿತಿ ಇನ್ನೂ ಉಲ್ಲಂಘನೆಯಾಗುವ ಮೊದಲೇ ನಿರಂತರ ಹಾಗೂ ಸಮಂಜಸವಾದ ಚಿಕಿತ್ಸೆಯಿಂದ ನಿಮ್ಮ ವ್ಯಾಧಿಯನ್ನು ಸರಿಪಡಿಸಬಹುದು.

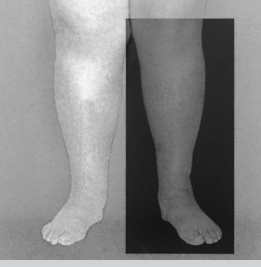


ಕೆಂಪಾದ, ಹರಿತ-ಗೆರೆಗಳಿಂದ ಕೂಡಿದ ಧಮನಿ (ರಕ್ತನಾಳ)ಗಳ ಉರಿಯೂತ

ಹೀಗಿದ್ದಲ್ಲಿ ದಯವಿಟ್ಟು ತಕ್ಷಣವೇ ನಿಮ್ಮ ಡಾಕ್ಟರರ ಸಲಹೆ ಪಡೆಯಿರಿ. ಇದರ ಸಂಭಾವಿತ ಕಾರಣಗಳಿಂದ ಧಮನಿಗಳಲ್ಲಿ ಉರಿಯೂತ ಉಂಟಾಗಿರಬಹುದು. ಸರಿಯಾದ ಚಿಕಿತ್ಸೆಯೇ ಇದಕ್ಕೆ ಪರಿಹಾರ.

# ರಕ್ತ ಧಮನಿಗಳ ಅವ್ಯವಸ್ಥೆಯು ಸಾಮಾನ್ಯವಾಗಿ ನಿರುಪದ್ರವಿಯಾಗಿಯೇ ಪ್ರಾರಂಭವಾಗುತ್ತದೆ...

## ...ಮತ್ತು ಚಿಕಿತ್ಸೆ ಮಾಡದಿದ್ದಲ್ಲಿ, ಕ್ರಮೇಣ ಇದು ಭಯಂಕರ ಸಮಸ್ಯೆಯಾಗಿ ಮಾರ್ಪಡುತ್ತದೆ.

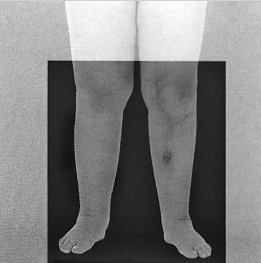


ದೀರ್ಘಕಾಲದಿಂದ ಸಾಕಷ್ಟು ಇಲ್ಲದ ಅಭಿಧಮನಿಗಳಿಂದಾಗಿ ವಿವರ್ಣವಾಗಿರುವ ಚರ್ಮ



ಧಮನಿಗಳಲ್ಲಿ ಗಾಢವಾದ ರಕ್ತದ ಹೆಚ್ಚುಗಟ್ಟುವಿಕೆಯಿಂದ ಉದಿಸಿಕೊಂಡಿರುವ ಭಾಗ

ಎಷ್ಟು ಬೇಗ ಸಾಧ್ಯವಾಗುತ್ತದೋ ಅಷ್ಟೂ ಬೇಗನೇ ನಿಮ್ಮ ಡಾಕ್ಟರ್‌ರನ್ನು ಸಂಪರ್ಕಿಸಿ. ಈ ರೀತಿ ರಕ್ತ ಧಮನಿಗಳಲ್ಲಿ ರಕ್ತದ ಹೆಚ್ಚುಗಟ್ಟುವಿಕೆಯು ತುಂಬಾ ಅಪಾಯಕಾರಿ.



ಹಾನಿಯಾಗಿರುವ ಮೇದಸ್ಸು ಸಂಬಂಧವಾದ ವ್ಯವಸ್ಥೆಯ ಕಾರಣ ಉದಿಸಿಕೊಂಡಿರುವುದು

ದಯವಿಟ್ಟು ನಿಮ್ಮ ಡಾಕ್ಟರ್‌ರನ್ನು ಸಂಪರ್ಕಿಸಿ. ನಿಮ್ಮ ಮೇದಸ್ಸು ಸಂಬಂಧವಾದ ವ್ಯವಸ್ಥೆಯು ಕ್ಷಿತಿಗ್ರಸ್ತವಾಗಿದೆ. ಈ ತೊಂದರೆ ಹೀಗೇ ಮುಂದುವರಿದರೆ, ಡಾಕ್ಟರ್‌ರಿಗೆ ತಿಳಿಸಿ. ಇದು ನರಮಂಡಲದ ಕಾರಣದಿಂದ ಉಂಟಾಗಿರಬಹುದು.

ದಯವಿಟ್ಟು ನಿಮ್ಮ ಡಾಕ್ಟರ್‌ರನ್ನು ಸಂಪರ್ಕಿಸಿ. ಇದು ತುಡ ರಕ್ತನಾಳದ ವ್ಯವಸ್ಥೆಯ ಅವ್ಯವಸ್ಥಿತ ಸ್ಥಿತಿಯಿಂದಾಗಿ ಉಂಟಾಗಿರಬಹುದು.

ಈಗಿನ ನಮ್ಮ ಆಧುನಿಕ ಸಮಾಜದಲ್ಲಿ ಒಬ್ಬಿಬ್ಬ ವಯಸ್ಸು ಯುವಕ-ಯುವತಿಯರು ಅಭಿಧಮನಿಯ ಅವ್ಯವಸ್ಥೆ ಅಥವಾ ರಕ್ತ ಧಮನಿಗಳ ತೊಂದರೆಗಳಿಗೆ ಒಳಗಾಗುತ್ತಿದ್ದಾರೆ. ಆದರೆ ಅವರಿಗೆ ಇದರ ಅರಿವೇ ಇರುವುದಿಲ್ಲ. ಆದರೆ ತತ್ಕಾಲದಲ್ಲಿ ಇದರ ಚಿಕಿತ್ಸೆಯನ್ನು ಮಾಡದೇ ಹೋದಲ್ಲಿ, ಈ ಸ್ಥಿತಿ ದಿನ-ದಿನೇ ಕೆದುತ್ತಾ ಹೋಗುತ್ತದೆ. ದುರ್ಬಲವಾದ ಕೆನಕ್ಸೆನ್ ಟೆಕ್ಸೂ ಮತ್ತು ಗರ್ಭಾವಸ್ಥೆಯ ಕಾರಣ ಪುರುಷರಿಗಿಂತ ಹೆಚ್ಚಾಗಿ ಮಹಿಳೆಯರು ಈ ರೋಗಕ್ಕೆ ಒಳಗಾಗುತ್ತಾರೆ. ಇದರ ಪ್ರಾರಂಭಿಕ ಲಕ್ಷಣಗಳೆಂದರೆ - ಸಂಜೆ ವೇಳೆ ಕಾಲುಗಳಲ್ಲಿ ದಣವು ಕಾಣಿಸುವುದು ಮತ್ತು ಕಾಲುಗಳು ಭಾರವಾಗುವುದು. ಕಾಲುಗಳಿಂದ ಹೃದಯಕ್ಕೆ ರಕ್ತದ ವಾಪಸು ಹರಿಯುವಿಕೆಯು ಕಡಿಮೆಯಾಗುವುದು. ಇದರಿಂದ ಉಂಟಾಗಲಿರುವ ತೊಂದರೆಗಳನ್ನು ಗಂಭೀರವಾಗಿ ಪರಿಗಣಿಸದಿದ್ದರೆ, ತುಂಬಾ ಬೇಗನೇ ಸಂಜೆಯ ವೇಳೆ ತೊಂದರೆಗಳು ಆರಂಭವಾಗುತ್ತವೆ ಮತ್ತು ಕಾಲುಗಳೂ ಸಹ ಉದಿಸಿಕೊಳ್ಳುತ್ತವೆ. ಭಾರವಾದ ಮತ್ತು ಉದಿಸಿಕೊಂಡ ಕಾಲುಗಳಿಂದ, ಕಾಲುಗಳ ರಕ್ತಧಮನಿಗಳಲ್ಲಿ ರಕ್ತವು ಹೆಚ್ಚುಗಟ್ಟಲು ಪ್ರಾರಂಭವಾಗಿರುವುದು ಸ್ಪಷ್ಟವಾಗಿ ತಿಳಿಯುತ್ತದೆ. ದುರ್ಭಾಗ್ಯವೆಂದರೆ ನಾವು ಈ ತೊಂದರೆಯನ್ನು ಗಮನಕ್ಕೆ ತೆಗೆದುಕೊಳ್ಳುವುದಿಲ್ಲ. ಏಕೆಂದರೆ ಈ ಉದಮ ಸಾಮಾನ್ಯವಾಗಿ ಸುಮಾರು ಅರ್ಧ ರಾತ್ರಿಯವರೆಗಿದ್ದು ಕ್ರಮೇಣ ನಿಂತುಹೋಗುತ್ತದೆ. ಆದರೆ ಮರುದಿನ ಸಂಜೆಯ ವೇಳೆ ಪುನಃ ಪ್ರಾರಂಭವಾಗುತ್ತದೆ.

### ಕೊನೆಗೆ ತೊಂದರೆ ಎನಾಗುತ್ತದೆ?

ಸಾಮಾನ್ಯವಾಗಿ ಅನುವಂಶಿಕತೆಯೇ ಇದಕ್ಕೆ ಪ್ರಮುಖ ಕಾರಣ. ಇದಲ್ಲದೆ, ಹೆಚ್ಚು ಸಮಯ ಕುಳಿತಿದ್ದರೆ ಅಥವಾ ನಿಂತೇ ಕೆಲಸ ಮಾಡುತ್ತಿದ್ದರೆ ಕಾಲುಗಳಲ್ಲಿನ ಧಮನಿಗಳಲ್ಲಿ ರಕ್ತವು ಸಾಂದ್ರವಾಗತೊಡಗುತ್ತದೆ. ಕಾಲುಗಳಲ್ಲಿನ ರಕ್ತಧಮನಿಗಳು ಸುಲಭವಾಗಿ ಹಿಗ್ಗಿ ರಕ್ತದ ಒತ್ತಡದಿಂದ ವಿಸ್ತೀರ್ಣವಾಗುತ್ತವೆ. ಧಮನಿಗಳ ಗೋಡೆಗಳಲ್ಲಿ ಬದಲಾವಣೆಯಾಗುತ್ತದೆ ಮತ್ತು ಇದು ಹೆಚ್ಚು ಪ್ರವೇಶಯೋಗ್ಯವಾಗುತ್ತದೆ. ಧಮನಿಗಳಲ್ಲಿ ಪೂರೈಕೆ ಮತ್ತು ಪೂರೈಕೆಗಳು ಮಾಯವಾಗಿ, ಅಸ್ಪಷ್ಟವಾದ ಟೆಕ್ಸೂಗಳಲ್ಲಿ ಪ್ರವೇಶಿಸುತ್ತವೆ.

ಇದರ ಫಲವಾಗಿ ಕಾಲುಗಳು ಉದಿಸಿಕೊಳ್ಳುತ್ತವೆ.

ಸಮತಲ ಸ್ಥಿತಿಯಲ್ಲಿ ಟೆಕ್ಸೂಗಳಲ್ಲಿ ಪೂರೈಕೆ ಆಂತವಾಗುತ್ತದೆ ಮತ್ತು ಉದಮ ಇಳಿಯುತ್ತದೆ. ಸಾಮಾನ್ಯವಾಗಿ ಕಾಲಿನ ಧಮನಿಗಳು ಹೆಚ್ಚು ಸಮಯ ಹಿಗ್ಗಿಕೊಂಡಿರುತ್ತವೆ. ಇದರ ಪರಿಣಾಮವು ಮತ್ತೂ ಗಂಭೀರ ಸ್ಥಿತಿ ತಲುಪುತ್ತದೆ. ಧಮನಿಗಳಲ್ಲಿನ ಹಿಗ್ಗುವಿಕೆಯಿಂದಲೇ ಸಾಮಾನ್ಯ ಸ್ಥಿತಿಗೆ ಬರಲು ಸಾಧ್ಯವಾಗುವುದಿಲ್ಲ ಅಲ್ಲದೆ ಧಮನಿಗಳ ಗೋಡೆಗಳೂ ಸಹ ಹೆಚ್ಚು ಪ್ರವೇಶಯೋಗ್ಯವಾಗುತ್ತವೆ. ಇದು ಗಂಭೀರ ಸಮಸ್ಯೆಯ ಪ್ರಾರಂಭಿಕ ಸ್ಥಿತಿ.

### ಇದರ ಪರಿಣಾಮ ಎನಾಗುತ್ತದೆ?

ಸ್ಪೈಡರ್ ಮತ್ತು ವೆರಿಕೋಸ್ ಧಮನಿಗಳು ಹಾಗೂ ಹೆಚ್ಚುತ್ತಿರುವ ಉಷ್ಣ ತಮಗೆ ತಾವೇ ಎಂದೂ ಆಂತವಾಗುವುದಿಲ್ಲ. ಇದು ರಕ್ತಧಮನಿಗಳ ತೊಂದರೆಗೆ ಅಪಾಯದ ಗಂಟೆಯಾಗಿದೆ. ಇದನ್ನು ತಕ್ಷಣ ಚಿಕಿತ್ಸೆಗೊಳಪಡಿಸದಿದ್ದಲ್ಲಿ ಇದು 'ಓನಲ್ ಲಿಗ್' ಹಾಗೂ ರಕ್ತವು ಹೆಚ್ಚುಗಟ್ಟುವಿಕೆಗೆ ಒಳಗಾಗಿ, ಬೇವೆಕ್ಸೆ ಅಪಾಯವಾಗಿ ಪರಿಣಮಿಸುತ್ತದೆ.

ಟೆಕ್ಸೂಗಳಲ್ಲಿ ಅಳಿದುಳಿದ ಪೂರೈಕೆ ಮತ್ತು ದ್ರವ್ಯ ವಸ್ತುಗಳು, ಕಾಲಿನ ಅತ್ಯಂತ ಕೆಳಗಿನ ಭಾಗವಾದ ಪಾದ ಮತ್ತು ಹಿಮ್ಮಡಿಗಳಲ್ಲಿ ಕೇರಿನಂತ ಗುಂಪು-ಗುಂಪಾಗಿ ಸಾಂದ್ರಗೊಳ್ಳುತ್ತವೆ. ಸುಮಾರು 1.2 ಮಿಲಿಯನ್ ಗಿಂತಲೂ ಹೆಚ್ಚು ಜರ್ಮನ್ ಜನರು ಈ ಕಾಯಿಲೆಗೆ ಬಲಿಯಾಗಿದ್ದು, ಇದರಿಂದ ಮುಕ್ತಿ ಪಡೆಯುವುದು ತುಂಬಾ ಕಷ್ಟರಸವಾಗಿದೆ.

ಇನ್ನು ರಕ್ತದ ಹೆಚ್ಚುಗಟ್ಟುವಿಕೆಯ ವಿಷಯದಲ್ಲಿ, ರಕ್ತಧಮನಿಗಳಲ್ಲಿ ರಕ್ತವು ಸಾಂದ್ರವಾಗಿ ಒಂದು ರಕ್ತದ ಪಿಂಡವಾಗಿ ಮಾರ್ಪಡುತ್ತದೆ. ಒಂದುಪಕ್ಷ ಇದು ಕಾಲಿನಿಂದ ಪುಪ್ಪುಸ್ಕೆ ಹೋಗುವ ಮಾರ್ಗದಲ್ಲಿ ಬಂದರೆ ಜೀವಕ್ಕೆ ಅಪಾಯವಾಗುವ ಸ್ಥಿತಿ ಉಂಟಾಗುತ್ತದೆ. ಪುಪ್ಪುಸ್ಸಿನ ಮೇಲೆ ಪರಿಣಾಮ ಬೀರುವ ಧಮನಿಗಳ ರಕ್ತ ಪರಿಚಾಲನೆಗೆ ಅಡಿಯುಂಟಾಗುತ್ತದೆ.

ಒಂದುಪಕ್ಷ ಪ್ರಾರಂಭಿಕ ಸ್ಥಿತಿಯಲ್ಲಿ ಈ ರೋಗದ ಬಗ್ಗೆ ಪತ್ತೆಯಾದರೆ, ಇದು ಉಲ್ಕಣವುವುದನ್ನು ನಿಯಂತ್ರಿಸಬಹುದು. ಈಗ ಅವಕಾಶ ನಿಮ್ಮ ಕೈಯಲ್ಲೇ ಇದೆ. ಈಗಿನಿಂದಲೇ ಪರಿಶೀಲಿಸಿಕೊಳ್ಳಲು ಇದೇ ಸುಸಮಯ.

ಸಾರ್ವಜನಿಕ ಹಿತಾಸಕ್ತಿಯ ಉದ್ದೇಶದಿಂದ ದಿಡುಗಡೆ ಮಾಡುವುದು:



**I feel better**  
www.medi.de

ಛೊಂಟೆ-ಎಂಬೋಲಿಸಮ್ ಸ್ಪಾಕ್ಟಿಂಗ್  
ಮೆಡಿಕಲ್ ಗ್ರಾಪುಯೀಟೆಡ್ ಕಂಪ್ಯೂಷನ್ ಸ್ಪಾಕ್ಟಿಂಗ್ ಎಂಡ್ ಗಾರ್ಮೆಂಟ್ಸ್ ಫಾಂ  
ಡಿವಿಜಿ, ವೆರಿಕೋಸ್ ವೆಯನ್ಸ್ ಲಿಂಫೋಡಿಮಾಸ್

ಇದು medi GmbH & Co.KG, ಜರ್ಮನಿ ಯವರ ಒಂದು ಉತ್ಪಾದನೆ  
ಭಾರತದಲ್ಲಿ ಏಕೈಕ ಅಥವಾ ಕೇವಲ ಆಮದು ಮಾಡಿಕೊಳ್ಳುವ ಮತ್ತು ವಿತರಣೆ ಮಾಡುವ ಸಂಸ್ಥೆ

ಪುಷ್ಪಾಂಜಲಿ ಸೆಲ್ಸ್ ಪ್ರಮೋಷನ್  
16, ಗಣೇಶ್ ಚಂದ್ರ ಅವನಿಯ್ಯ, ಕೊಲ್ಕತ್ತ-700 013, ಪಶ್ಚಿಮ ಬಂಗಾಳ, ಭಾರತ  
ಫೋನ್ : +91-33-2236 0368/67, ಫ್ಯಾಕ್ಸ್ : +91-33-2221 7335, Helpline : 91633 60368  
ಇ-ಮೇಲ್ : pushpanjali@vsnl.com, website : www.pushpanjaligroup.com  
An ISO 9001: 2008 certified organisation  
ದೆಹಲಿ ಕಾರ್ಯಾಲಯ : 98105 49881

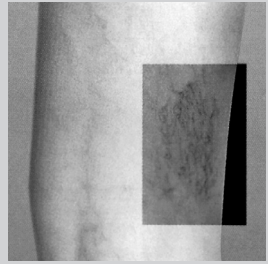
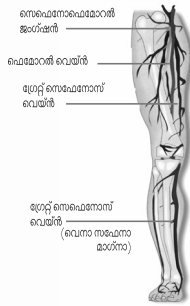




# എന്റെ നാഡികൾ

## ആരോഗ്യകരമായി ഇരിക്കുന്നുണ്ടല്ലോ?

താങ്കൾക്ക് പ്രശ്നങ്ങൾ ഉണ്ടായേക്കാം. താങ്കളുടെ നാഡികളുടെ പ്രവർത്തനം ശരിയായിട്ടുണ്ടോ എന്ന് പരിവായി പരിശോധിക്കുക, അങ്ങനെ ഏതെങ്കിലും വിധത്തിൽ ക്ഷതം സംഭവിച്ചിട്ടുണ്ടോ എന്ന് ആരംഭത്തിൽ തന്നെ അറിയുവാനും ചികിത്സിക്കുവാനും സഹായകരമായിത്തീരുന്നു.



ബ്ലൈഡർ വെയ്ൻസ്



വെരികോസ് വെയ്ൻ (= വെരിസെസ്)

ദയവായി താങ്കളുടെ ഡോക്ടറുടെ പരാമർശം തേടുക. താങ്കളുടെ കാലുകളിലെ നാഡികളുടെ രോഗം ആരംഭദശയിലോ ആദ്യത്തിൽ കുറച്ചു കൂടുതലായിരിക്കുവാനോ സാദ്ധ്യതയുണ്ട്. ഈ അവസ്ഥ കൂടുതൽ ഗുരുതരമാകാതിരിക്കുവാനുള്ള മാർഗ്ഗം തുടർന്നുള്ള ചികിത്സ മാത്രമാണ്.

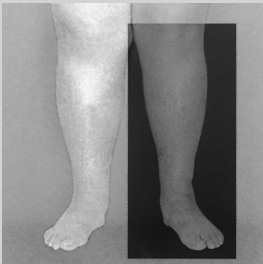


ട്രൈപ്പി-ഷേപ്ഡ് റെസ്റ്ററിംഗ് സഹിതമുള്ള തീവ്രമായി ബാധിച്ച നാഡികൾ

ഉടനെ ഡോക്ടറുമായി സമ്പർക്കം പുലർത്തുക. നാഡികൾക്ക് തീവ്രമായി രോഗം ബാധിക്കുവാനുള്ള സാദ്ധ്യതയുണ്ട്.

# സിരാസംബന്ധമായ അപാകതകൾ അപകടകരമല്ലാതെ ആരംഭിക്കുകയും....

## .... യഥാസമയം ചികിത്സ നൽകാതിരുന്നാൽ ഗുരുതരമായ പ്രശ്നങ്ങൾക്കു കാരണമായിത്തീരുന്നു.

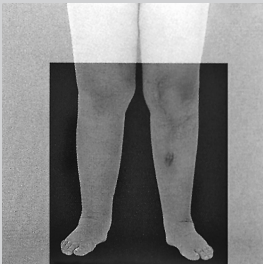


ചർമ്മത്തിലെ നിറം മാറലോടുകൂടിയ ജടിലമായ വെനസിന്റെ അഭാവം



ഡിപ്പ് വെയ്ൻ ത്രംബോസിസിന്ദുശേഷം ഒരു ഭാഗത്ത് നീരുവന്നിരിക്കുന്ന അവസ്ഥ

എത്രയും വേഗം താങ്കൾ ഡോക്ടറുടെ സമീപിക്കേണ്ടതാണ്. വെയ്ൻ ത്രംബോസിസ് സംഭവിച്ചേക്കാവുന്ന അപകടകരമായ അവസ്ഥയാണിത്.



പരുക്കേറ്റ ലിംഫാറ്റിക് കാരണം നീർ വരുന്ന അവസ്ഥ

ദയവായി ഉടനെ ഡോക്ടറെ കാണുക. നിങ്ങളുടെ ലിംഫാറ്റിക് സിസ്റ്റത്തിന് പരുക്കേറ്റിരിക്കാൻ സാദ്ധ്യതയുണ്ട്. തുടരെ തുടരെ ഇങ്ങനെ കാണുകയാണെങ്കിൽ ഡോക്ടറെ അറിയിക്കുക. ഇതിന്റെ മൂലകാരണം ന്യൂറോളജിയോടു ബന്ധപ്പെട്ടിരിക്കാം. ദയവായി ഡോക്ടറെ കാണുക. താങ്കളുടെ ആർട്ടേറിയൽ സിസ്റ്റത്തിന് അപാകതകൾ സംഭവിച്ചിട്ടുണ്ടായിരിക്കാം.

നമ്മുടെ ഇന്നത്തെ ആധുനിക സമൂഹത്തിൽ പ്രായപൂർത്തിയായ ഓരോ വ്യക്തിയും ഓരോ നിമിഷത്തിലും അവർഹിയായതെന്ന നാവി സാബന്ധമായ രോഗങ്ങൾക്കിരയായിക്കൊണ്ടിരിക്കുന്നു. അവ യഥാസമയം ചികിത്സിക്കാതിരുന്നാൽ അതിവേഗം ഗുരുതരമായിത്തീരുന്നു. പൂർണ്ണമായ അപേക്ഷിച്ച് സൂക്ഷിച്ചാൽ ഈ രോഗം അധികമായി ബാധിച്ചുകാണുന്നതാണ്. കാരണം ക്ഷീണിച്ച കണക്റ്റീവ് നാഡികളും ഗർഭധാരണവുമാണ്. വൈകുന്നേരങ്ങളിൽ കാലുകൾക്ക് ക്ഷീണവും ഭാരിച്ചതായി തോന്നലുമാണ് പ്രഥമ ലക്ഷണങ്ങൾ. കാലുകളിൽ നിന്ന് ഹൃദയത്തിലേക്കുള്ള രക്തത്തിന്റെ തിരിച്ചുള്ള പ്രവാഹത്തിൽ തടസ്സമർപ്പെടുന്നു.

തുടക്കത്തിൽതന്നെ ഈ പ്രശ്നങ്ങൾ ഗാരവപൂർവ്വം കൈകാര്യം ചെയ്തില്ലെങ്കിൽ കാലുകളിൽ അസുസ്ഥത അനുഭവപ്പെടാനും, നീരു വരവുവാനും അധികസമയമെടുക്കുകയല്ല അധികം ഓരം അനുഭവപ്പെടുന്നതും നീരു വന്നിരിക്കുന്നതുമായ അവസ്ഥ കാലുകളിലെ നാഡികളിൽ രക്ത സഞ്ചാരത്തിന് വിഘ്നം സംഭവിച്ചിരിക്കുന്നതിന്റെ ലക്ഷണങ്ങളാണ്. പ്രാബല്യമാണ് എന്ന് വിളിക്കപ്പെടുന്ന ഇത്തരത്തിലുള്ള നീരുവരൽ ഒരുദിവസത്തിൽ തന്നെ അപത്യക്ഷമാകുകയും വീണ്ടും വീണ്ടും വൈകുന്നേരം സാദ്ധ്യതയുള്ള ഈ അപായസ്ഥാനകൾ സാധാരണയായി ശ്രദ്ധിക്കാതെ വിടുന്നു. പക്ഷെ അടുത്ത വൈകുന്നേരം അവ വീണ്ടും പ്രത്യക്ഷപ്പെടുന്നു.

### എന്താണ് സംഭവിച്ചിരിക്കുന്നത് ?

സാധാരണയായ കാരണങ്ങളാണ് സാധാരണയായി മൂല്യകാരണമായി കണക്കാക്കപ്പെടുന്നത്. കൂടാതെ പ്രധാനമായി കണക്കാക്കപ്പെടുന്നത് ഇരുന്നുകൊണ്ടോ നിന്നുകൊണ്ടോ ജോലിചെയ്യുന്നതു മൂലം രക്തം കാലുകളിൽ ഒന്നിച്ചു കൂടുന്നതാണ്. കാലിലെ വെയ്ൻസ് ഒരേ രീതിയിൽ പ്രവരിക്കുകയും രക്തത്തിന്റെ മർദ്ദം കാരണം വികസിക്കുകയും ചെയ്യുന്നു. വെയ്ൻ ടിത്തിയിൽ പരിവർത്തനമേർപ്പെടുകയും കൂടുതൽ ക്ഷീണിതമാകുകയും ചെയ്യുന്നു. ഫ്ലയിഡും പൊട്ടിന്റും വെയ്ൻകളിൽനിന്ന് പുറത്തു വരികയും ചുറ്റുമുള്ള പേശികളിൽ കൂടിചേരുകയും ചെയ്യുന്നു. കാലിൽ നീരു വരികയും ഒരേമാർപം കൊള്ളുകയും ചെയ്യുന്നു.

സാധാരണയായ അവസ്ഥയിൽ പേശികളിലെ ഫ്ലയിഡ് ഒരു രാത്രികൊണ്ട് നേരയാകുകയും ഒരേമാ അപത്യക്ഷമാകുകയും ചെയ്യുന്നു. തുടരത്തുടരെയുള്ളതും ദീർഘകാലമായതും ആയ കാലിലെ വെയ്ൻ പ്രസരിച്ചുകൊണ്ടിരുന്നാൽ, ഗുരുതരമായ അവസ്ഥ സൃഷ്ടിച്ചേക്കാം. വെയ്ൻകളുടെ വികാസം തടയുവാനാകാതെ വരികയും കാലിലെ വെയ്ൻകൾ കൂടുതൽ രോഗബാധിതമാകുവാനും സാദ്ധ്യതയുണ്ടാകുന്നു.

ഇത് വിഷിഷ്ഠ സർക്കിൾ ഉണ്ടാകുന്നതിന്റെ സൂക്ഷ്മമായ തെളിവാണ്.

### പരിണാമങ്ങൾ എന്തൊക്കെയാണ് ?

ഒരുപാട് വെയ്ൻസ്, വെരിക്കോസ് വെയ്ൻസ് എന്നിവയും അധികമായ നീരു വരവും തന്നെ അപ്രത്യക്ഷമാകുന്നത് നിന്നുപോകുകയും വെയ്ൻ അപാകതകളുടെ അപകട സ്ഥാന നൽകുവാനും തുടങ്ങുന്നു. ഇവയ്ക്കിടയിൽ ഉടനെ നടപടിയെടുത്തിട്ടില്ലെങ്കിൽ ഒരു "ഓപ്പൻ ലെഗ്" ജീവഹാനിയുല്പാദിക്കുകയാണുവന്നു ത്രംബോസിസ് ഉണ്ടാകുമെന്നതാണ് പരിണാമം.

കാലിലെ ഏറ്റവും അടിയിലെ ഭാഗമായ നെഗ്റ്റീവ് റേജിയോടുള്ള ഉടനെ പേശികളിലുള്ള ഫ്രോട്ടിന്റും ഫ്ലയിഡും ചേർന്ന് "മുഴുവായ" ഒരു പാർശ്വം സൃഷ്ടിക്കപ്പെടുന്നു. ഈ പേശികൾ നശിച്ചുപോകുകയും "ഓപ്പൻ ലെഗ്" ഉണ്ടാകുവാൻ കാരണമാകുകയും ചെയ്യുന്നു. 12 ലക്ഷം ജെർമോൻകാർ ഈ പ്രശ്നങ്ങൾ മൂലം ബാധിച്ചവരും അവ ചികിത്സിച്ചു മാറ്റാനാവാതെ അവസ്ഥയിലുമാകുന്നു.

ത്രംബോസിസിനെപ്പറ്റിപ്പറയുകയാണെങ്കിൽ, വെയ്ൻസിദ്ധ രക്തപ്രവാഹത്തിലെ തടസ്സം മൂലം ത്രംബോസ് (രക്തം കട്ടിയാകൽ) ഉണ്ടാകുന്നതാണ്. ഒരു ത്രംബോസ് കാലിൽ നിന്ന് ശ്വാസകോശത്തിലേക്ക് പ്രവേശിക്കുകയാണെങ്കിൽ, ജീവഹാനി സംഭവിച്ചേക്കാവുന്ന പരിതസ്ഥിതി ഉളവാകുന്നു.

എത്രയും വേഗം രോഗം കണ്ടുപിടിച്ചു ഇവയെ തടയുവാൻ സാധിക്കുന്നതാണ്. താങ്കൾ മുൻകൈയെടുത്ത് പ്രവർത്തിക്കുവാനുള്ള റെവസറം ലഭിച്ചിരിക്കുകയാണ്.

പൊതുജന താൽപ്പര്യത്തെ മൂൻനിർത്തി പ്രസിദ്ധീകരിക്കുന്നത് :



ഡിവിടി, വെരിക്കോസ് വെയ്ൻസ്, ലിംഫോഡെമാ എന്നിവക്കായുള്ള ആന്റി-എംബോളിംഗ് സ്റ്റോക്കിംഗ് മെഡിക്കൽ ഗ്രാഡുയെറ്റഡ് കംപ്രഷൻ സ്റ്റോക്കിംഗ്സ് ആൻഡ് റാർമെന്റ്സ് മെഡി ജിഎംബിഎച്ച് ആൻഡ് കോ. കെ.ജി. ജർമ്മനിയുടെ ഉൽപന്നം

**ഏറ്റുമുട്ടലിന് വിരോധമായി നടത്തുന്ന ഇന്ത്യയിലെ ഏക സ്ഥാപനം**

**പുഷ്പാഞ്ജലി സെൽസ് പ്രമാണങ്ങൾ**

16, ഗണേഷ് ചന്ദ്ര അവസ്ഥ, കൊൽക്കത്ത - 700 013 പശ്ചിമ ബംഗാൾ, ഇന്ത്യ  
ഫോൺ : +91-33-2236 0368/67 ഫാക്സ് : +91-33- 2221 7335 Helpline : 91633 0368  
ഇ-മെയിൽ : pushpanjali@vsnl.com വെബ്സൈറ്റ് : www.pushpanjaligroup.com

An ISO 9001: 2008 certified organisation  
സെർട്ടിഫൈഡ് : 98105 49981



# মোৰ সিৰবোৰ জানো ঠিক আছে ?

আপোনাৰ সাংঘাতিক বিপদৰ বিপ্লৱ আছে ।  
নিয়মীয়াকৈ আপুনি শৰীৰৰ সিৰবোৰৰ ক্ৰিয়া-  
কলাপ পৰীক্ষা কৰাওক, যাতে কোনো ধৰণৰ  
সম্ভাৱ্য ক্ষতি নিকপণ কৰি প্ৰথম অৱস্থাতেই  
চিকিৎসা কৰাব পাৰে ।

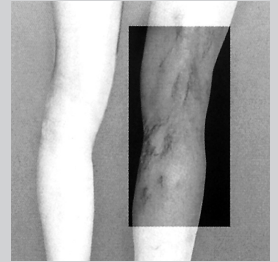


স্পাইডাৰ সিৰ



ভেৰিক'জ সিৰ (= স্ফীত)

আপোনাৰ চিকিৎসকৰ পৰামৰ্শ লওক ।  
সম্ভাৱ্য কাৰণ হৈছে, আপোনাৰ ভৰিৰ সিৰৰ  
প্ৰাৰম্ভিক বা বৃদ্ধি প্ৰাপ্ত ৰোগাক্ৰান্ত হোৱা ।  
কেৱল ধাৰাবাহিক চিকিৎসাই এই অৱস্থাৰ  
আৰু অৱনতি বন্ধ কৰিব পাৰে ।



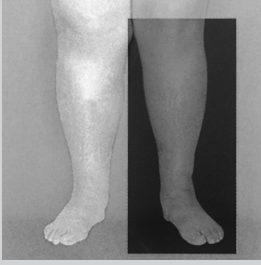
ষ্ট্ৰাইপ থকা বক্তাত দাগ  
সহ সিৰৰ প্ৰদাহ ।

অনতিপলমে আপোনাৰ চিকিৎসকৰ  
সৈতে পৰামৰ্শ কৰক । সম্ভাৱ্য কাৰণ  
হৈছে, সিৰৰ প্ৰদাহ ।

# সিৰৰ বিশৃঙ্খলা কিন্তু আৰম্ভ হয় বৰ নিৰীহভাৱে ...

... আৰু এটা ডাঙৰ সমস্যা হৈ

উঠিব পাৰে যদি ইয়াৰ চিকিৎসা কৰা নহয়

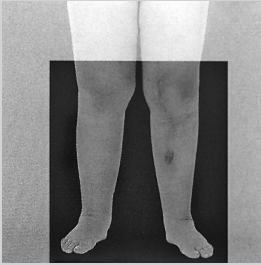


ছালৰ বিবৰ্ণতা সহ  
দীৰ্ঘস্থায়ী সিৰৰ অক্ষমতা



এফালে ওফন্দি থকা সহ  
সিৰৰ গভীৰ প্ৰমৰ'ছিছ-ৰ অৱস্থা

যিমান সোনকালে সম্ভৱ আপোনাৰ চিকিৎসকৰ  
সৈতে যোগাযোগ কৰক। সম্ভাৱ্য কাৰণ হৈছে  
এটি বিপদজনক সিৰৰ প্ৰমৰ'ছিছ।



ক্ষতিগ্ৰস্ত লিম্ফেটিক গঠনতন্ত্ৰৰ বাবে  
স্বীকৃত হোৱা বা ওফন্দি থকা

দয়া কৰি আপোনাৰ চিকিৎসকৰ পৰামৰ্শ লওক।  
আপোনাৰ লিম্ফেটিক গঠনতন্ত্ৰ ক্ষতিগ্ৰস্ত হৈ  
থাকিব পাৰে।  
যদি এইটো দুনাই দুনাই ঘটি থাকে, আপোনাৰ  
চিকিৎসকক জনাওক। হয়তো ইয়াৰ কাৰণ  
মায়ুতন্ত্ৰজনিত হ'ব পাৰে।  
চিকিৎসকৰ পৰামৰ্শ গ্ৰহণ কৰক। আপোনাৰ  
ধমনীতন্ত্ৰত কোনো বিশৃঙ্খলা আছে, এইটোও  
সম্ভৱ হ'ব পাৰে।

আমাৰ আধুনিক সমাজত, প্ৰত্যেক দ্বিতীয় সাবালক পুৰুষ জনে সিৰ ঘটিত ৰোগত বা ডেৰিক'জ সিৰ ৰোগত আক্ৰান্ত  
হয় আৰু বহুতো সময়ত এইটো বুজিবকে নোৱাৰে। যদি এনে অৱস্থাৰ চিকিৎসা কৰা নহয় তেন্তে এইটো ক্ৰমান্বয়ে  
আক বেয়া হৈ গৈ থাকিব। পুৰুষতকৈ মহিলাসকলেহে এই ৰোগত বেছিকৈ আক্ৰান্ত হয়, কাৰণ দুৰ্বলতৰ প্ৰথিত কোষ-  
সমূহ আৰু গভীৰস্থ। সন্ধিয়াৰ ফালে ভৰি দুখন ক্ৰান্ত আৰু গধুৰ যেন লগাটো প্ৰতিদিনৰ প্ৰাথমিক লক্ষণ। ভৰিৰ  
পৰা মস্তিষ্কত তেজ সঞ্চালন বাধাপ্ৰাপ্ত হয়।

যদি এই প্ৰাথমিক লক্ষণবোৰক গুৰুত্ব দিয়া নহয়, তেন্তে অনতিপলমেই এই সন্ধিয়া-অস্বাচ্ছন্দৰ সৈতে ভৰি ফুলি যোৱা  
দেখা দিব। ভৰিৰ সিৰত তেজ ঘনীভূত হৈ থাকিব, তাৰ পৰিষ্কাৰ লক্ষণ হৈছে শকত আৰু স্ফীত ভৰি। দুৰ্ভাগ্যক্ৰমে  
এই পৰিষ্কাৰ লক্ষণবোৰ প্ৰায়েই উপেক্ষা কৰা হয়, কাৰণ এই ফুলি যোৱা, যাক ইডীমা বোলা হয়, সাধাৰণতে  
আৰম্ভণীৰ ফালে বাতাব্যতি অদৃশ্য হৈ যায়। যদিও পিচদিনাখনৰ সন্ধিয়া আকৌ এইটো ঘূৰি আহে।

## কি ঘটছে ?

সাধাৰণতে ইয়াৰ প্ৰধান কাৰণ হৈছে জেনেটিক প্ৰিডিছপ'জিছন। তাৰে সৈতে, ঘাইকৈ বহি বহি বা থিয়হৈ থিয়হৈ  
কাম কৰাৰ ফলস্বৰূপ ভৰিৰ সিৰত তেজ জমা হ'বলৈ ধৰে। তেজৰ হেঁচাত ভৰিৰ সিৰবোৰ সহজেই প্ৰসাৰিত হয়  
আৰু বৃদ্ধি পায়। সিৰৰ দেৱালত পৰিৱৰ্তন ঘটে আৰু বেছি ভেদা বা সৰকা হৈ যায়। সিৰৰ ভিতৰৰ পৰা তৰল পদাৰ্থ  
আৰু প্ৰ'টিন ওলাই চাৰিওফালৰ কোষবোৰত প্ৰবেশ কৰে। ভৰি ফুলি উঠে আৰু ইডীমা তৈয়াৰ হয়।  
হৰাইজন্টাল অৱস্থাত কোষৰ ভিতৰত এই তৰল পদাৰ্থ বাতাব্যতি প্ৰশমিত হয় আৰু ইডীমা অদৃশ্য হৈ যায় বা মিহলি  
যায়। যিমান বেছি বাৰ আৰু যিমান বেছি সময় ভৰিৰ সিৰা প্ৰসাৰিত হৈ থাকিব, ইয়াৰ ফল সিমানে বিপদজনক হ'ব।  
সিৰৰ স্ফীত হোৱা বা ওফন্দি উঠা আৰু নিবাৰণ কৰিব পৰা নাযায়। সিৰৰ দেৱাল ক্ৰমান্বয়ে বেছিকৈ ভেদা হৈ থাকিব।

এইটো হৈছে, এটা সঁচাকৈয়ে দৃশ্যত চক্ৰৰ সূত্ৰপাত।

## ইয়াৰ পৰিণতি কি ?

স্পাইডাৰ সিৰ, ডেৰিক'জ সিৰ আৰু ক্ৰমান্বয়ে বাঢ়ি গৈ থকা স্ফীতি, যি আৰু নিজে নিজে অদৃশ্য হৈ বা মিহলি নাযায়,  
এইবোৰ হৈছে সিৰত এটি ৰোগজনিত বিশৃঙ্খলাৰ আগ-জাননী। আৰু ইয়াৰ পিচতো যদি কোনো কাৰ্যকৰী পদক্ষেপ  
লোৱা নহয়, তেন্তে ইয়াৰ পৰিণতি হ'ব এটি 'অ'পেন লেগ' আৰু প্ৰাণ নাশকাৰী গ্ৰন্থ'ছিছ।  
যি প্ৰ'টিন আৰু তৰল পদাৰ্থ কোষৰ ভিতৰত জমা হৈ থাকে, সেই ভৰিৰ আটাইতকৈ তলৰ ফালে, গোবোহা অঞ্চলত  
এটা 'জলাশয়ৰ দৰে' গঠি তৈয়াৰ কৰে। কোষবোৰ মৰি যায়। ইয়াৰ ফলত 'অ'পেন লেগ' তৈয়াৰ হয়। এই বেমাৰত  
১২ লাখবোৰ বেছি জাৰ্মান আক্ৰান্ত আৰু এইটো সহজে নিৰাময়যোগ্য নহয়।  
আৰু গ্ৰন্থ'ছিছৰ সময়ত সিৰত তেজৰ আধিকাৰ ফলত এটি গ্ৰন্থাঙ্ক (গোট মৰা তেজ) তৈয়াৰী হয়। যদি কোনোমতে  
এই গ্ৰন্থাঙ্ক ভৰিৰ পৰা হাওঁ ফাওঁলৈ গুচি যায়, তেন্তেহলে প্ৰাণ নাশৰ আশঙ্কা হোৱাৰ দৰে অৱস্থা সৃষ্টি হ'ব পাৰে :  
পাল্ম'নাই এম্বলিজম্।  
আৰম্ভতেই নিৰীত হ'লে, এই অৱস্থালৈ অহা নিবাৰণ কৰা যাব পাৰে। এইখিনিতেই আপোনাৰ সুযোগ, আপুনি  
উদ্যোগী হওক।

বাইজৰ সুবিধাৰ্থে প্ৰচাৰিত হৈছে



এণ্টি এম্বলিজম্ মোজা

মেডিকেল প্ৰেজেন্টিভ কমপ্ৰেশ্বন মোজা আৰু পোছাক  
ডি ডি টি, ডেৰিক'জ সিৰ, লিম্ফ'ইডীমা-ৰ বাবে  
মেডি জি এম বি এইচ এণ্ড কোং. কেঞ্জি, জাৰ্মেনী-ৰ উৎপাদন

ভাৰতৰ একমাত্ৰ আমদানিকাৰী আৰু বিতৰণকাৰী

পুষ্পাঞ্জলী হেল্থ প্ৰ'ম'শ্বন

16, গণেশ চন্দ্ৰ এডিনিটী, ফুলকাতা- 700 013, পশ্চিমবং, ভাৰত  
ফোন : +91-33-2236 0368/67, ফেক্স : +91-33-2221 7335, Helpline : 91633 60368  
E-mail : pushpanjali@vsn.com, Website : www.pushpanjaligroup.com

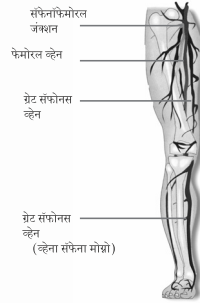
An ISO 9001: 2008 certified organisation

দিল্লি অফিচ : 98105 49981



# माझ्या सर्व शिरा व्यवस्थित आहेत का ?

तुमची स्थिती अत्यंत चिंताजनक होईल. कृपया आपल्या शिरांचे कार्य नैसर्गिक प्रकारे होत आहे का ? ते नियमितपणे तपासून घ्या, म्हणजे कोणतेही संभाव्य धोके प्राथमिक अवस्थेतच ओळखून त्यावर उपचार करता येतील.



स्पायडर शिरा



व्हेरीकोज शिरा (=व्हेरीसेस)

कृपया तुमच्या डॉक्टरांना भेटा. तुमच्या पायातील शिरांमध्ये विस्कळीतपणाची स्थिती प्रारंभीच्या किंवा गंभीर स्थितीत असण्याची शक्यता, हे कारण असू शकते. केवळ नियमित उपचाराने विकोपास जाणाऱ्या परिस्थितीस प्रतिबंध घातला जाऊ शकतो.

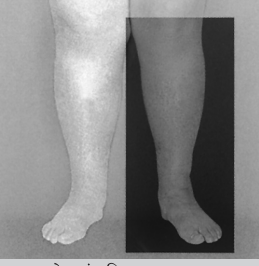


लालसर पट्ट्यांसह शिरा सुजणे.

कृपया लवकर तुमच्या डॉक्टरांना भेटा. याचे कारण शिरांना येणारी सूज असू शकते.

# शिरांमधील विस्कळीतपणा अगदी निरुपद्रवीपणे सुरू होतो ....

.... आणि उपचार न केल्यास गंभीर  
प्रश्नात रूपांतरित होतो.

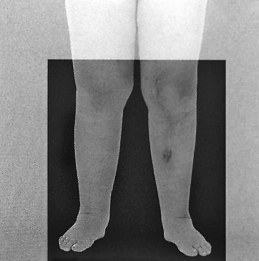


त्वचेचा रंग फिका पडण्यासह  
अपुऱ्या जुनाट शिरा



एका बाजूस सूज असताना शिरांमध्ये  
खोलवर रक्त गोठल्यानंतरची स्थिती.

शक्य तितक्या लवकर आपण आपल्या  
डॉक्टरांना भेटले पाहिजे. घातक प्रकारे  
शिरांमधील रक्त गोठणे हे, कारण असू शकते.



लसिका वाहून नेणाऱ्या प्रणालीत  
बिघाडामुळे येणारी सूज

कृपया तुमच्या डॉक्टरांना भेटा. तुमच्या लसिका  
वहन प्रणालीला नुकसान होवू शकते.

हे वारंवार होत असल्यास तुमच्या डॉक्टरांना  
कळवा. मज्जातंतू हे मूळ कारण असू शकते.

कृपया तुमच्या डॉक्टरांचा सल्ला घ्या. तुमच्या  
नाडीचक्र प्रणालीत बिघाड असण्याची शक्यता  
आहे.

आपल्या अद्यावत समाजात, प्रत्येक दुसरा प्रौढ रक्तवाहिन्यांचा विस्कळीतपणा किंवा व्हेरीकोज शिरांच्या त्रासाचे प्रभावित आहे, बऱ्याचदा त्याची जाणीव होत नाही. या स्थितीचा उपचार न केल्यास, ती विकसीत होवून अधिक वार्डेट परिस्थिती निर्माण होते. गरोदरपणा आणि कमकुवत जोडण पेशींमुळे पुरुषांपेक्षा अधिकांश महिलांवर याचा परिणाम जास्त होतो. सायंकाळी थकलेले व जड पाय ही याची पहिली खूण आहे. पायाकडून हृदयाकडे होणाऱ्या रक्तप्रवाहात बिघाड आहे.

जर सुरवातीच्या या तक्रारीची दखल गंभीरपणे घेतली नाही, तर बऱ्याचदा पाय सूजण्याबरोबरच संध्याकाळच्या अगोदरच अस्वस्थता सुरू होते. जाड, सूजलेले पाय हे पायातील शिरात रक्त संचय होण्याचे स्वच्छ संकेत आहेत. सूज येणे ज्याला ओएडेमा म्हणतात, साधारणपणे रात्रीतून सुरू होतो, तरीही दुर्दैवाने या इशाराकडे दुर्लक्ष केले जाते. तथापि पुढच्या दिवशी सायंकाळी हा पुन्हा बळावतो.

## काय घडले ?

साधारणपणे अनुवंशिक रोगप्रवणता हे कारण असू शकते. यात भर म्हणजे बळजबरीने बसून किंवा उभारून काम करणाऱ्या परिणाम म्हणजे पायात शिरांमध्ये रक्त जमा होणे. पायातील शिरा रक्तदाबाने सहजपणे ताणल्या आणि लांबवल्या जावू शकतात. शिरांच्या भिंती बदलतात आणि जास्त द्रव झिरपू शकेल अशा बनतात. शिरांमधील द्रव आणि प्रथिने बाहेर पडून सभोवारच्या पेशींमध्ये जातात. पाय सुजतात आणि ओएडेमा बळावतो.

समांतर स्थितीमध्ये पेशींमधील द्रव रात्रभर ओसरतो आणि ओएडेमा किंवा सूज नाहीशी होते. जेवढे वारंवार आणि दीर्घकाळ पायाच्या शिरा ताणल्या जातात, तेवढे गंभीर परिणाम उद्भवतील, ताणलेल्या शिरा पुन्हा पुर्वस्थितीत आणता येत नाहीत आणि शिरांच्या झडपेत द्रव झिरपणे वाढते.

खऱ्या दुष्टचक्राची ही सुरवात आहे.

## याचे परिणाम काय आहेत ?

स्पायडर शिरा, व्हेरीकोज शिरा आणि आपोआप कमी न होणारी सूज तसेच धोक्याचा इशारा शिरांमधील विस्कळीतपणा दर्शवितो. आणि तरीही उपचार केला नाही तर "ओपन लेग" आणि प्राणघातक प्रकारे शिरांमध्ये रक्त गोठणे, हे परिणाम होऊ शकतात.

पेशींमध्ये राहिलेला द्रव आणि प्रथिने पायाच्या सर्वात खालील भागात घोटयाजवळ दलदलीसारखा भाग निर्माण करतात. पेशी मरतात आणि 'ओपन लेग' कडे मार्गक्रमण करतात. बऱ्या न होणाऱ्या या रोगाचे 1.2 दशलक्ष जर्मन नागरिक बळी पडले आहेत.

शिरातील रक्त गोठण्याशी संबंधीत, थ्रॉम्बोसिस (रक्ताच्या गाठी) तयार होतात परिणामस्वरूप शिरा गोठतात. अशी एखादी रक्ताची गाठ पायातून फुफुसात गेल्यास पल्मनरी एम्बोलिझम सारखी प्राणघातक परिस्थिती निर्माण होवू शकते.

लवकर शोध लागल्यास ही परिस्थिती बळावण्यास प्रतिबंध करता येतो. येथे तुम्हाला ही संधी आहे पुढाकार घेण्याची.

याचे द्वारा जनहितार्थ प्रसिद्धीसाठी :



I feel better

अॅण्टी एम्बोलिझम मोजे

मेडिकल ग्रॅज्युएटेड कॉम्प्रेशन स्टॉकींग अॅण्ड गारमेंट्स  
डॉ व्ही टी व्हेरीकोज व्हेनस लिम्फोएडेमा करीता  
मेडी जी एम् वी एच् अॅण्ड कंपनी के जी जर्मनी यांचे उत्पादन.

भारतातील एकमेव आयातक आणि वितरक

पुष्पांजली सेल्स प्रमोशन

16, गणेश चंद्र अँव्हेन्यू, कोलकाता 700 013, पश्चिम बंगाल, भारत.

दूरध्वनी : +91-33-2236 0368/67, फॅक्स : +91-33-2221 7335, Helpline : 91633 60368

ई-मेल : pushpanjali@vsnl.com वेब साइट : www.pushpanjaligroup.com

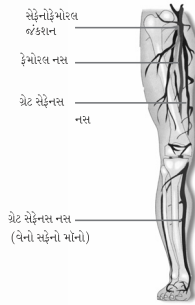
An ISO 9001:2008 certified organisation

दिल्ली कार्यालय : 98105 49981



# મારી નસો બરાબર છે ?

તમે ઘણાં ભેખમમાં પડી શકો છો.  
તમારી નસોની ક્રિયાશીલતાની નિયંત્રિત  
ચકાસણી કરાવો, જેથી કોઈપણ સંભવિત  
ઠેલની ભાળ મળી શકે અને શક્ષ્માતના  
તબક્કામાં માવજત કરી શકાય.



સ્પાઇડર નસો



ખેંચતી-તૂટતી નસો (=વેરાઇસીઝ)

તમારા ડૉક્ટરની સલાહ લો. સંભવિત કારણ તમારા  
પગની નસોની શક્ષ્માતની કે અગ્રવર્તી વ્યાધિ હોઈ  
શકે છે. કેવળ મુસંગત ઉપચાર જ આ પરિસ્થિતિ  
ને ચિકિત્સાથી અટકાવી શકે છે.

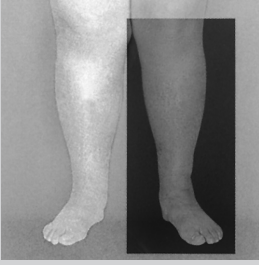


રાતા પટ્ટા આકારના સાથે નસોને સોલો ચઢવો

જલદી તમારા ડૉક્ટરની સલાહ લો. સંભવિત કારણે  
નસોનો સોલો છે.

# નસોની વિકૃતિની શરૂઆત બિલકુલ નીરુપદ્રવી થાય છે ....

.... અને જો તેનો ઉપચાર કરવામાં ના આવે તો એ  
મોટી સમસ્યામાં પરિણમે છે

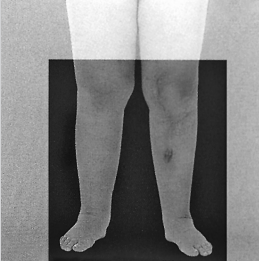


ત્વચાની વિકૃતિકરણ સહિત નસોની  
દીર્ઘકાલીન અપૂણતા



એક બાજુએ સોજ સહિત નસમાં ઊંડા  
ચીકણા ઘટ્ટ લોહીનો જમાવ થયા પછીની સ્થિતિ.

તમારે બને એટલી જલદીથી ડોક્ટરની સલાહ  
લેવી જોઈએ. સંભવિત કારણ ભયજનક નસોનો  
શ્રોમ્બોસિસ છે.



નુકસાન પહોંચેલા વિસ્ફેટિક સિસ્ટમને  
લીધે સોજ

તમારા ડોક્ટરની સલાહ લો. તમારી  
વિસ્ફેટિક સિસ્ટમમાં હાનિ થઈ હોય.

જો વારંવાર એવું થતું હોય, તો તમારા  
ડોક્ટરને એ જણાવો. એનું કારણ ન્યુરોલોજિકલ  
ઓરિજિન પણ હોઈ શકે છે.

તમારા ડોક્ટરની સલાહ લો. શક્ય છે કે  
આર્ટિરિયલ સિસ્ટમમાં ગરબડ હોય.

ઘણી વાર તેમની સમાજમાં આવ્યા વગર પીડાતા હોય છે. અગર આ પરિસ્થિતિનો ઉપચાર કરવામાં ના આવે, તો એ આગળ જતાં વધારે અરાબ અવસ્થામાં પરિણમે છે. પુરૂષો કરતા મહિલાઓ પર એમના નબળા સંબંધિત ઘટકો અને ગર્ભાવસ્થાને કારણે વધારે અસર પડે છે. સાંજે થાકેલા અને ભારે પગ ઘણી વાર એના પ્રારંભિક લક્ષણો છે. પગથી હૃદય તરફ પાછું વળતાં લોહીનો પ્રવાહ નબળો પડી જાય છે.

જો આ દરદને ગંભીરતાથી ના લેવામાં આવે તો ઘણી વાર બેચેની પગના સોજ ચઢવાની સાથે વધતી જાય છે: જડા, સોજ ચઢેલા પગ લક્ષણો છે કે પગની નસોમાં લોહીનો ખીચોખીચ જમાવ થયો છે. કમ નસીબે, આ સ્પષ્ટ સંકેત પ્રત્યે ઘણી વાર ઓંખ આડા કાન કરવામાં આવે છે. સોજ ને, ઓટોમા પણ કહેવામાં આવે છે, જે સાધારણતઃ એવું છે કે રાતભરમાં એ અલોપ થઈ જઈ છે. જો કે, આવતી સાંજનાં ફરીથી વિકસે છે.

## શું વીત્યું છે ?

બહુધા, પ્રબ્રેત્પતિનું વલણ મુખ્ય કારણ છે. તદ્દુપરાંત, વધારે સમય સુધી બેસીને કે ઊભા રહી પ્રવૃત્તિ કરવાના ફગરનરૂપ નસોનું લોહી પગમાં ભેગું થાય છે. પગની નસો સહેલાઈથી ખેંચાય છે અને લોહીના દબાણથી વિસ્તૃત થાય છે. નસની દીવાલ બદલાઈ જઈને વધારે પ્રવેશ્ય બને છે. નસોમાંથી પ્રવાહી અને લોહી સરકી જાય છે અને આસપાસના ટિશ્યૂમાં ચાલ્યું જાય છે. પગમાં સોજ આવે છે. અને ઓટોમાં વિકસિત થાય છે.

ક્ષિતિજની સમાંતર સ્થિતિમાં, ટિશ્યૂનું પ્રવાહી રાતભરમાં ઓસરી જાય છે અને ઓટોમાં જતું રહે છે. વારંવાર અને વધારે વાર સુધી પગની નસો ખેંચાતી રહે તો, પરિણામ વધારે ગંભીર આવે છે. નસા નો વિસ્તાર ઊલટાવી શકાતો નથી અને નસોની દીવાલો વધારે ફેલાઈ શકે એવી બને છે.

આ વાસ્તવિક વિષયકની શરૂઆત છે.

## પરિણામો શું આવે છે ?

સ્પાઈડર નસો, ખેંચાત-તૂટતી નસો અને વધતા સોજ એની મેળે નાશ પામતા નથી અને ચેતવણીની માહિતીની નિશાન નસોની ગરબડનું સૂચન કરે છે. અને જો હજુ પણ પગલાં લેવામાં ના આવે તો ફગરનરૂપમાં 'ઓપન લેગ' અને જીવનની ભીતિ પેદા કરે એવા શ્રોમ્બોસિસ થાય છે.

ટિશ્યૂમાં રહેતા પ્રોટીન અને પ્રવાહી પગના છેડાના ભાગ, ઘૂંટી ક્ષેત્રમાં 'કળણ ભૂમિ જેવાં' ક્ષેત્ર પેદા કરે છે. 'ઓપન લેગ' તૌયાર કરીને ટિશ્યૂ મરી જાય છે. ૧.૨ મિલિયન ઉપરાંત જર્મનીઓ આ વ્યાધિના શિકાર બન્યા હતા.

શ્રોમ્બોસિસમાં, નસોના સંઘટનના પરિણામે શ્રોમ્બસ (લોહીનો જમાવ) થાય છે. જો શ્રોમ્બસ પગમાંથી ફેફસા સુધી પહોંચી જાય તો જીવ - હાનિ જેવી પરિસ્થિતિ : પલ્મનરી એમ્બલિઝમ થાય છે.

જલદી ખબર પડે તો આ પરિસ્થિતિને વધતી અટકાવી શકાય છે. આ રહી પહેલ કરવાની તકો.

જનહિતાર્થ પ્રકાશિત કરે છે :

medi

I feel better

એન્ટિ-એમ્બલિઝમ મોજ

મેડિકલ ગ્રુપ્સએટડ કમ્પ્રેશન મોજ અને પોશાક  
ડીવીઝી, ખેંચાટી-તૂટતી નસો લિમફોટમા માટે  
મેડી જી એમપીએચ એનડ કે. કે જર્મનીનું ઉત્પાદન

ભારત ના એકમાત્ર આયાતકાર અને વિતરક

પુષ્પાંજલિ સેલ્સ પ્રમોશન

16, ગોણેશ ચંદ્ર એવન્યુ, કોલકાતા-700 013, પ. બંગાળ, ભારત.

ટેલીફોન : +91-33-2236 0368/67, ફેક્સ : +91-33-2221 7335, Helpline : 91633 60368

ઈ.મેલ : pushpanjali@vsnl.com વેબ સાઈટ : www.pushpanjaligroup.com

An ISO 9001: 2008 certified organisation

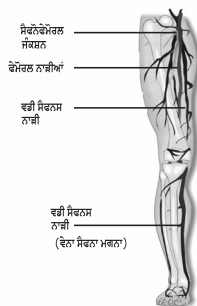
દિલ્હી ઓફિસ : 98105 49981





# ਕੀ ਮੇਰੀਆਂ ਨਸਾਂ ਠੀਕ ਹਨ ?

ਹੋ ਸਕਦਾ ਹੈ ਤੁਸੀਂ ਕਿਸੇ ਵੱਡੀ  
ਤਕਲੀਫ਼ ਵਿੱਚ ਹੋ। ਕਿਰਪਾ ਕਰਕੇ ਆਪਣੀਆਂ  
ਨਾੜੀਆਂ ਦੀ ਨਿਯਮ ਨਾਲ ਪੜਤਾਲ ਕਰਵਾਉ,  
ਤਾਂ ਜੁ ਸ਼ੁਰੂ ਵਿਚ ਹੀ ਕੋਈ ਸੰਭਵ ਖਰਾਬੀ ਲੱਭ  
ਲਿੱਤੀ ਜਾਵੇ ਅਤੇ ਉਸਦਾ ਇਲਾਜ ਕਰਾ ਲਿਆ  
ਜਾਵੇ।



ਵੇਨਸ ਵਾਲਵ



ਵੇਨਸ ਵਾਲਵ ਖੋਲ੍ਹ



ਸਪਾਈਡਰ ਵੇਨਜ਼ (ਨਸਾਂ)



ਵੇਰਿਕੋਜ ਵੇਨਸ (= ਨਸਾਂ)

ਕਿਰਪਾ ਕਰਕੇ ਆਪਣੇ ਡਾਕਟਰ ਤੋਂ ਸਲਾਹ ਲਵੋ।  
ਮੁੰਮਕਿਨ ਹੈ, ਇਸਦਾ ਕਾਰਣ ਤੁਹਾਡੀਆਂ ਟੰਗਾਂ  
ਦੀਆਂ ਨਸਾਂ ਵਿਚ ਆਰੰਭਕ ਜਾਂ ਵਧੇਰਾ ਵਿਕਾਰ ਹੈ।  
ਸਿਰਫ਼ ਲਗਾਤਾਰ ਇਲਾਜ ਹੀ ਇਸ ਹਾਲਤ ਨੂੰ  
ਵਿਗੜਨ ਤੋਂ ਬਚਾ ਸਕਦਾ ਹੈ।

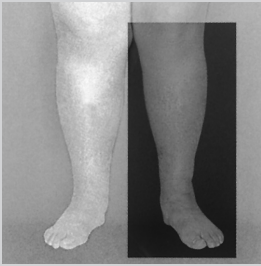


ਨਾੜੀਆਂ ਵਿੱਚ ਲਾਇਨਾਂ ਦੇ ਆਕਾਰ  
ਵਿੱਚ ਲਾਲੀ ਦੇ ਨਾਲ ਸੋਜਸ਼

ਕਿਰਪਾ ਕਰਕੇ ਫੋਰਨ ਆਪਣੇ ਡਾਕਟਰ ਦੀ ਸਲਾਹ  
ਲਵੋ। ਮੁੰਮਕਿਨ ਹੈ ਇਸਦਾ ਕਾਰਣ ਨਸਾਂ ਵਿੱਚ ਸੋਜਸ਼ ਹੈ

# ਨਸਾਂ ਦੇ ਵਿਕਾਰ ਕਾਫ਼ੀ ਨੁਕਸਾਨਰਹਿਤਤਾ ਨਾਲ ਆਰੰਭ ਹੁੰਦੇ ਹਨ ...

## .... ਅਤੇ ਜੇਕਰ ਉਹਨਾਂ ਦਾ ਇਲਾਜ ਨਾ ਕਰਾਇਆ ਜਾਵੇ ਤਾਂ ਇਕ ਵੱਡੀ ਮੁਸੀਬਤ ਬਣ ਜਾਉਂਦੇ ਹਨ

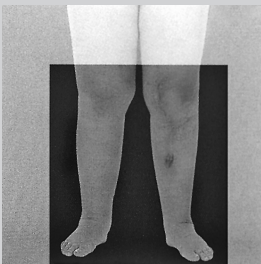


ਨਸਾਂ ਵਿੱਚ ਥੋੜ੍ਹਾ ਅਤੇ ਜੀਰਣਤਾ ਨਾਲ ਬਦਰੰਗ ਤੁਚਾ



ਇਕ ਪਾਸੇ ਸੋਜਸ਼ ਨਾਲ ਨਸਾਂ ਵਿੱਚ ਡੂੰਘੀ ਖੂਨ ਦੀ ਗਲੋਟੀ ਬਣਨ ਦੇ ਬਾਦ ਦੀ ਹਾਲਤ

ਜਿੰਨੀ ਜਲਦੀ ਹੋ ਸਕੇ ਆਪਣੇ ਡਾਕਟਰ ਨਾਲ ਸੰਪਰਕ ਕਰੋ। ਮੁਮਕਿਨ ਹੈ ਇਸਦਾ ਕਾਰਣ ਨਾੜੀਆਂ ਵਿੱਚ ਖਤਰਨਾਕ ਖੂਨ ਦਾ ਜਮਣਾ ਹੈ।



ਲਸੀਕਾ ਨਾੜੀ ਪ੍ਰਣਾਲੀ ਦੇ ਵਿਗਾੜ ਕਾਰਣ ਸੋਜਸ਼

ਕਿਰਪਾ ਕਰਕੇ ਆਪਣੇ ਡਾਕਟਰ ਦੀ ਸਲਾਹ ਲਵੋ। ਹੋ ਸਕਦਾ ਹੈ ਤੁਹਾਡਾ ਲਸੀਕਾ ਨਾੜੀ ਸਿਸਟਮ ਖਰਾਬ ਹੋ ਚੁੱਕਾ ਹੈ।

ਜੇ ਇਹ ਬਾਰ ਬਾਰ ਹੋਵੇ, ਤਾਂ ਆਪਣੇ ਡਾਕਟਰ ਨੂੰ ਦੱਸੋ। ਕਾਰਣ ਤੰਤੂ ਵਿਗਿਆਨਕ ਮੂਲ ਹੋ ਸਕਦਾ ਹੈ।

ਕਿਰਪਾ ਆਪਣੇ ਡਾਕਟਰ ਦੀ ਸਲਾਹ ਲਵੋ। ਸੰਭਵ ਹੈ ਇਹ ਲਗੂ ਨਾੜੀ ਸੰਬੰਧੀ ਵਿਕਾਰ ਦੇ ਕਾਰਣ ਹੈ।

ਸਾਡੇ ਆਧੁਨਿਕ ਸਮਾਜ ਵਿੱਚ, ਹਰ ਦੂਜਾ ਸਿਆਣਾ ਨਸਾਂ ਦੇ ਵਿਕਾਰ ਜਾਂ ਵੇਰੀਕੋਜ਼ ਨਸਾਂ ਦਾ ਸ਼ਿਕਾਰ ਹੈ। ਕਈ ਵਾਰ ਤਾਂ ਉਪਰੋਂ ਇਹਦਾ ਅਹਿਸਾਸ ਹੀ ਨਹੀਂ ਹੁੰਦਾ। ਜੇਕਰ ਇਸ ਹਾਲਤ ਵਿੱਚ ਇਲਾਜ ਨਾ ਕੀਤਾ ਜਾਵੇ ਤਾਂ ਇਹ ਹਾਲਤ ਤੇਜ਼ੀ ਨਾਲ ਵਿਗੜਦੀ ਚਲੀ ਜਾਂਦੀ ਹੈ। ਕਮਜ਼ੋਰ ਜੋੜ - ਤੰਤੂਆਂ ਅਤੇ ਗਰਭ ਅਵਸਥਾ ਦੇ ਕਾਰਣ ਇਸਦਾ ਸ਼ਿਕਾਰ ਮਰਦਾਂ ਨਾਲੋਂ ਜ਼ਿਆਦਾ ਔਰਤਾਂ ਹੁੰਦੀਆਂ ਹਨ। ਸ਼ਾਮ ਨੂੰ ਥਕੀਆਂ ਅਤੇ ਭਾਰੀ ਟੰਗਾ ਇਸਦੇ ਪਹਿਲੇ ਸੰਕੇਤ ਹਨ। ਇਹਦਾ ਮਤਲਬ ਹੈ ਟੰਗਾਂ ਤੋਂ ਦਿਲ ਤਾਹੀਂ ਖੂਨ ਦਾ ਪਰਤਾਉ ਘੱਟ ਹੋ ਰਿਹਾ ਹੈ।

ਜੇ ਇਹਨਾਂ ਆਰੰਭਕ ਤਕਲੀਫਾਂ ਨੂੰ ਗੰਭੀਰਤਾ ਨਾਲ ਨਾ ਲਿਆ ਜਾਵੇ, ਤਾਂ ਇਸਦੇ ਬਾਦ ਟੰਗਾਂ ਦੇ ਸੁਜਣ ਦੀ ਤਕਲੀਫ਼ ਸ਼ੁਰੂ ਹੋ ਜਾਂਦੀ ਹੈ। ਮੋਟੀਆਂ ਸੁਜੀਆਂ ਟੰਗਾਂ ਇਹ ਇਸ਼ਾਰਾ ਕਰਦੀਆਂ ਹਨ ਕਿ ਟੰਗਾਂ ਦੀਆਂ ਨਾੜੀਆਂ ਵਿੱਚ ਖੂਨ ਸੰਘਣਾ ਹੋ ਰਿਹਾ ਹੈ। ਦੂਰਭਾਗਵਾਸ, ਇਸ ਸਪਸ਼ਟ ਚੇਤਾਵਨੀ ਨੂੰ ਅਕਸਰ ਨਜ਼ਰ ਅੰਦਾਜ਼ ਕਰ ਦਿੱਤਾ ਜਾਂਦਾ ਹੈ, ਕਿਉਂਕਿ ਸ਼ੁਰੂ ਵਿੱਚ ਇਹ ਸੋਜਸ਼ ਜਿਸਨੂੰ ਔੜੀਆਂ ਕਿਹਾ ਜਾਂਦਾ ਹੈ। ਰਾਤੋਰਾਤ ਗਾਇਬ ਹੋ ਜਾਂਦੀ ਹੈ। ਫਿਰ ਵੀ ਅੱਗਲੀ ਸ਼ਾਮ ਤਕ ਇਹ ਪਰਤ ਕੇ ਉਘੜ ਪੈਂਦੀ ਹੈ।

### ਕੀ ਵਾਪਰਿਆ ਹੈ ?

ਜਣਨਕ ਪੂਰਵ-ਝੁਕਾਉ ਸਾਧਾਰਣ ਤੌਰ ਤੇ ਇਸਦਾ ਕਾਰਣ ਹੁੰਦਾ ਹੈ। ਇਸਦੇ ਅਲਾਵਾ ਭਾਰੂ ਹੋ ਕੇ ਬੈਠਣ ਅਤੇ ਖੜੇ ਰਹਿ ਕੇ ਕੰਮ ਕਰਨ ਦੇ ਫਲਰੂਪ ਟੰਗਾਂ ਦੀਆਂ ਨਸਾਂ ਵਿੱਚ ਖੂਨ ਇੱਕਠਾ ਹੋ ਜਾਂਦਾ ਹੈ। ਟੰਗਾਂ ਦੀਆਂ ਨਸਾਂ ਵਿੱਚ ਬਾਰ-ਬਾਰ ਖਿੱਚ ਪੈਣ ਲਗਦੀ ਹੈ ਅਤੇ ਖੂਨ ਦੇ ਦਬਾਅ ਕਾਰਣ ਨਸਾਂ ਵਿੱਚ ਵਿਸਤਾਰ ਹੋਣ ਲਗਦਾ ਹੈ। ਨਸਾਂ ਦੀਆਂ ਦੀਵਾਰਾਂ ਵਿੱਚ ਬਦਲਾਉ ਆਉਂਦਾ ਹੈ ਅਤੇ ਇਹ ਜ਼ਿਆਦਾ ਸਮਾਉਣਯੋਗ ਹੋ ਜਾਉਂਦਿਆਂ ਹਨ। ਨਸਾਂ ਵਿੱਚੋਂ ਤਰਲ ਅਤੇ ਪ੍ਰੋਟੀਨ ਦਾ ਨਿਕਾਸ ਹੋ ਕੇ ਆਲੇ ਦੁਆਲੇ ਦੇ, ਤੰਤੂਆਂ ਵਿੱਚ ਫੈਲ ਜਾਂਦਾ ਹੈ। ਟੰਗ ਸੁੱਜ ਜਾਂਦੀ ਹੈ ਅਤੇ ਔੜੀਆਂ ਵਿਕਸਤ ਹੋ ਜਾਂਦਾ ਹੈ।

ਸਮਤਲ ਅਵਸਥਾ ਵਿੱਚ ਰਾਤੋ ਰਾਤ ਤੰਤੂਆਂ ਵਿੱਚ ਤਰਲ ਪਦਾਰਥ ਦਾ ਜ਼ੋਰ ਘੱਟ ਜਾਂਦਾ ਹੈ ਅਤੇ ਔੜੀਆਂ ਗਾਇਬ ਵੀ ਹੋ ਜਾਂਦਾ ਹੈ। ਟੰਗਾਂ ਦੀਆਂ ਨਾੜੀਆਂ ਦੇ ਜ਼ਿਆਦਾ ਅਤੇ ਲੰਮੇ ਸਮੇਂ ਲਈ ਪਸਰਨ ਦੇ ਨਤੀਜੇ ਜ਼ਿਆਦਾ ਗੰਭੀਰ ਹੁੰਦੇ ਹਨ। ਨਸਾਂ ਦਾ ਫੈਲਨਾ ਮੋੜਿਆ ਨਹੀਂ ਜਾ ਸਕਦਾ ਅਤੇ ਇਸ ਤਰਾ ਨਸਾਂ ਦੀਆਂ ਦਿਵਾਰਾਂ ਜ਼ਿਆਦਾ ਸਮਾਉਣਯੋਗ ਹੋ ਜਾਂਦੀਆਂ ਹਨ।

ਇਹ ਸੱਚ ਮੁੱਚ ਕੁਚੱਕਰ ਦਾ ਆਰੰਭ ਹੈ।

### ਨਤੀਜੇ ਕੀ ਹਨ ?

ਸਪਾਈਡਰ ਨਸਾਂ ਵੇਰੀਕੋਜ਼ ਨਸਾਂ ਅਤੇ ਵੱਧਦੀ ਸੋਜਸ਼ ਜਿਹਦੀ ਆਪਣੇ ਆਪ ਨਾ ਖਤਮ ਹੋਵੇ ਅਤੇ ਨਸਾਂ ਵਿੱਚ ਵਿਕਾਰ ਦੀ ਚੇਤਾਵਨੀ ਦੇ ਸੰਕੇਤ। ਅਤੇ ਜੇ ਹਾਲੇ ਵੀ ਕੁਝ ਕੀਤਾ ਨਾ ਗਿਆ ਤਾਂ "ਉਪਨ ਲੋਗ" ਅਤੇ ਜਾਨ ਹਲੂਣੀ ਖੂਨ ਦੀ ਗਲੋਟੀ ਨਤੀਜੇ ਹੋ ਸਕਦੇ ਹੈ।

ਤੰਤੂਆਂ ਵਿੱਚ ਮੌਜੂਦ ਤਰਲ ਅਤੇ ਪ੍ਰੋਟੀਨ ਅੱਡੀ ਦੇ ਹਿੱਸੇ ਵਿੱਚ ਟੰਗਾਂ ਦੇ ਨਿਚਲੀ ਠੋਕ ਤੇ ਇਕ "ਗਿੱਲਾ ਜਿਹਾ" ਸਥਾਨ ਬਣਾ ਦਿੰਦੇ ਹਨ। ਤੰਤੂ ਮਰ ਜਾਂਦੇ ਹਨ, ਜਿਸ ਕਾਰਣ "ਉਪਨ ਲੋਗ" ਹੁੰਦਾ ਹੈ। 1/2 ਕਰੋੜ ਜਰਮਨ ਇਸ ਤਕਲੀਫ਼ ਦੇ ਸ਼ਿਕਾਰ ਹਨ ਜਿਸਦਾ ਇਲਾਜ ਮੁਸ਼ਕਿਲ ਹੈ।

ਥ੍ਰੋਮਬੋਸਿਸ ਵਿੱਚ, ਨਸਾਂ ਦੇ ਸੰਘਣੇ ਹੋਣ ਕਾਰਣ ਖੂਨ ਦੀ ਗਲੋਟੀ ਬਣ ਜਾਂਦੀ ਹੈ। ਜੇਕਰ ਇਕ ਖੂਨ ਦੀ ਗਲੋਟੀ ਨੂੰ ਟੰਗਾਂ ਵਿੱਚੋਂ ਫੇਰੜਿਆਂ ਤੱਕ ਰਸਤਾ ਮਿਲ ਜਾਵੇ ਇਕ ਜਾਨ ਹਲੂਣੀ ਹਾਲਤ ਹੋ ਜਾਂਦੀ ਹੈ :

ਇਸਦਾ ਛੇਤੀ ਪਤਾ ਲਗਣਾ ਹਾਲਤ ਨੂੰ ਵਿਗੜਨ ਤੋਂ ਬਚਾ ਸਕਦਾ ਹੈ। ਉਪਮ ਕਰਨ ਲਈ ਤੁਹਾਨੂੰ ਇਹ ਅਵਸਰ ਦਿੱਤਾ ਜਾ ਰਿਹਾ ਹੈ।

ਲੋਕ ਹਿਤ ਵਿੱਚ ਪ੍ਰਕਾਸ਼ਿਤ ਦਵਾਰਾ :



I feel better

ਐਂਟਿ-ਐਂਥੋਲਿਜ਼ਮ ਸਟੈਟਿਨਜ਼ (ਮੌਜੇ)

ਮੈਡੀਕਲ ਗ੍ਰੈਜੂਏਟਿਡ ਕੰਪ੍ਰੈਸ਼ਨ ਸਟੈਟਿਨਜ਼ ਅਤੇ ਗਾਰਸਟੋਟ  
ਡੀ.ਵੀ.ਟੀ.ਲਈ ਵੇਰੀਕੋਜ਼ ਵੇਨਜ਼ ਲਿੰਡੋਡੀਮਾ  
ਜੀਐਮਬੀਏਓ ਅਤੇ ਕੰਪਨੀ ਕੋ ਸੀ, ਜਰਮਨੀ ਦਾ ਇਕ ਉਤਪਾਦਨ

**ਭਾਰਤ ਦੇ ਇਕੋ ਇਕ ਆਯਾਤਕਰਤਾ ਅਤੇ ਵਿਤਰਕ**

**ਪੁਸ਼ਪਾਨਜਲੀ ਸੋਲਸ ਪ੍ਰਾਈਵੇਟ**

16, ਗਨੇਸ਼ ਚੰਦਰ ਏਵਿਨਿਊ, ਕੋਲਕਾਤਾ-700 013, ਵੈਸਟ ਬੰਗਾਲ, ਭਾਰਤ  
ਟੈਲੀਫੋਨ: +91-33-2236 0368/67, ਫੈਕਸ: +91-33-2221 7335, Helpline : 91633 60368  
ਈ-ਮੇਲ : pushpanjal@vsnl.com, ਵੈਬਸਾਈਟ : www.pushpanjalgroup.com

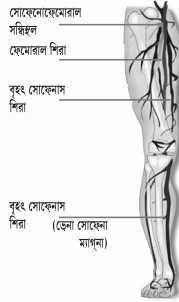


An ISO 9001: 2008 certified organisation

ਦਿੱਲੀ ਦਫਤਰ : 98105 49981

# আমার শিরাগুলি কি ঠিক আছে ?

আপনার সাংখ্যাতিক বিপদের ঝুঁকি রয়েছে।  
নিয়মিত আপনার শরীরের শিরাগুলির  
ত্রিফ্যাকলাপ পরীক্ষা করান, যাতে যে কোনো  
সম্ভাব্য ক্ষতি নিরূপণ করে প্রথম অবস্থাতেই  
চিকিৎসা করা যেতে পারে।

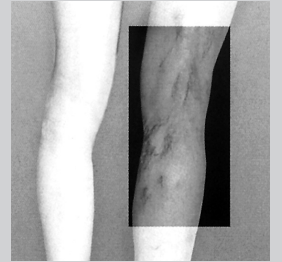


স্পাইডার শিরা



ভ্যারিকোজ শিরা (= স্ফীত)

আপনার চিকিৎসকের পরামর্শ নিন। সম্ভাব্য কারণ হচ্ছে, আপনার পায়ের শিরার প্রারম্ভিক বা বৃদ্ধিপ্রাপ্ত বিশৃঙ্খলা হওয়া। কেবল ধারাবাহিক চিকিৎসাই এই অবস্থার আরো অবনতি বন্ধ করতে পারে।

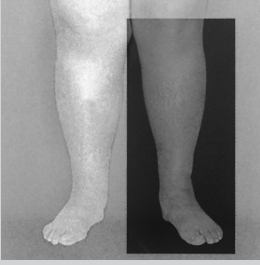


ডোরা-কাটা রক্তাভ দাগ সহ শিরার প্রদাহ

অবিলম্বে আপনার চিকিৎসকের সঙ্গে পরামর্শ করুন। সম্ভাব্য কারণ হচ্ছে, শিরার প্রদাহ।

# শিরায় বিশৃঙ্খলা কিন্তু শুরু হয় খুব নিরীহ ভাবে ....

## .... এবং একটা বড়োসড়ো সমস্যা হয়ে উঠতে পারে, যদি এর চিকিৎসা না করা হয়

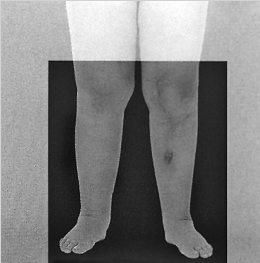


ঝুকের বিবর্ণতা সহ  
দীর্ঘস্থায়ী শিরার অক্ষমতা



একদিক স্ফীত হওয়া সহ  
শিরায় গভীর প্রমবোসিস-এর  
অবস্থা

যত শীঘ্র সম্ভব, আপনার চিকিৎসকের সঙ্গে  
যোগাযোগ করুন। সম্ভাব্য কারণ হচ্ছে  
একটি বিপজ্জনক শিরার প্রমবোসিস।



ক্ষতিগ্রস্ত লিম্ফ্যাটিক গঠনতন্ত্রের  
জন্য স্ফীত হওয়া

দয়া করে আপনার চিকিৎসকের পরামর্শ  
নির্ন। আপনার লিম্ফ্যাটিক গঠনতন্ত্র ক্ষতিগ্রস্ত  
হয়ে থাকতে পারে।  
যদি এটা বার বার ঘটতে থাকে, আপনার  
চিকিৎসককে জানান। হয়তো এর কারণ  
স্নায়ুতন্ত্র-গত হতে পারে।  
চিকিৎসকের পরামর্শ গ্রহণ করুন। আপনার  
ধমনীতন্ত্রে কোনো বিশৃঙ্খলা আছে, এটাও  
সম্ভব হতে পারে।

আমাদের আধুনিক সমাজে, প্রতি দ্বিতীয় সাবালক পুরুষটি শিরায়িত বিশৃঙ্খলায় বা ডারিকোজ শিরা রোগে  
আক্রান্ত হন, এবং অনেকসময়ে এটা বুঝতেও পারেন না। যদি এই অবস্থার চিকিৎসা না করা হয়, তাহলে  
এটা ক্রমাগত আরো খারাপ হতে থাকে। পুরুষের চেয়ে মহিলারাই এই রোগে বেশি আক্রান্ত হন, কারণ দুর্বলতর  
প্রথিত-কোষ সমূহ এবং গর্ভবস্থা। সন্ধ্যার দিকে পা-দুটি ক্লান্ত আর ভারী মনে হওয়াটা প্রায়শই প্রাথমিক লক্ষণ।  
পা থেকে মস্তিষ্কে রক্ত সঞ্চালন বাধাপ্রাপ্ত হয়।

যদি এই প্রাথমিক লক্ষণগুলিকে গুরুত্ব না দেওয়া হয়, তাহলে অনতিবিলম্বে এই সন্ধ্যা স্নানোপেক্ষার সঙ্গে  
ফুলে যাওয়া দেখা দেবে। পায়ের শিরার রক্ত ঘনীভূত হয়ে থাকছে, তার পরিষ্কার লক্ষণ হচ্ছে মোটা এবং স্ফীত  
পা। দুর্ভাগ্যক্রমে এই পরিষ্কার লক্ষণগুলি প্রায়শই উপেক্ষা করা হয়, কারণ এই ফুলে যাওয়া, যাকে ইউডীমা  
বলা হয়, সাধারণত শুরুর দিকে রাতারাতি মিলিয়ে যায়। যদিও, পরের সন্ধ্যায় আবার এটি ফিরে আসে।

### কী ঘটছে ?

সাধারণত এর প্রধান কারণ হচ্ছে, জেনেটিক প্রিডিসপোজিশন। এর সঙ্গে, প্রধানত বসে বসে পা দাঁড়িয়ে দাঁড়িয়ে  
কাজ করার ফলস্বরূপ পায়ের শিরায় রক্ত জমা হতে থাকে। রক্তের চাপে পায়ের শিরাগুলি সহজেই প্রসারিত  
হয় এবং বৃদ্ধি পায়। শিরার দেওয়ালে পরিবর্তন ঘটে এবং বেশি ভেদা হয়ে যায়। শিরার ভেতর থেকে তরল  
পদার্থ ও প্রোটিন বেরিয়ে চতুষ্পার্শ্বই কোষগুলিতে প্রবেশ করে। পা ফুলে ওঠে এবং ইউডীমা তৈরি হয়।  
আনুভূমিক অবস্থায় কোষের মধ্যের এই তরল পদার্থ রাতারাতি প্রশমিত হয় এবং ইউডীমা মিলিয়ে যায়। যত  
বেশিবার এবং যত বেশি সময় পায়ের শিরা প্রসারিত হতে থাকবে, এর ফল তত বিপজ্জনক হবে। শিরার স্ফীত  
হওয়া আর নিবারণ করা যাবেনা এবং শিরার দেওয়াল ক্রমাগত বেশি করে ভেদা হতে থাকবে।

এই হচ্ছে একটা সত্যিকারের দৃশ্যিত চক্রের সূত্রপাত।

### এর পরিণতি কী ?

স্পাইডার শিরা, ডারিকোজ শিরা এবং ক্রমাগত বাড়তে থাকা স্ফীতি, যা আর নিজে থেকে মিলিয়ে যায় না,  
এগুলি হচ্ছে শিরাতে একটি রোগজনিত বিশৃঙ্খলার পূর্বাভাস। আর যদি এতেও কোন কার্যকরী পদক্ষেপ না  
নেওয়া হয়, তাহলে এর পরিণতি হবে একটি “ওপেন লেগ” এবং প্রাণনাশকারী থ্রম্বোসিস।  
যে প্রোটিন এবং তরল পদার্থ কোষের মধ্যে জমা হয়ে থাকে, তা পায়ের সবচেয়ে নীচের দিকে, গোড়ালি প্রদেশে  
একটা “জলাভূমির মতো” জায়গা তৈরি করে। কোষগুলি মরে যায়, এর ফলে “ওপেন লেগ” তৈরি হয়।  
এই হোগে ১২ লক্ষেরও বেশি জার্মান আক্রান্ত এবং এটা সহজে নিরাময়যোগ্য নয়।  
আর থ্রম্বোসিস-এর বেলায়, শিরাতে রক্তাধিকার ফলে একটি থ্রম্বাস (জমাট বাঁধা রক্ত) তৈরি হয়। যদি  
কোনোক্রমে এই থ্রম্বাস পা থেকে ফুসফুসে চলে যায়, তাহলে প্রাণের আশংকা হওয়ার মতো অবস্থা সৃষ্টি হতে  
পারে ও পালমোনারি এম্বলিজম।  
শুরুতেই নির্ণীত হলে, এই অবস্থায় আসা নিবারণ করা যেতে পারে। এইখানেই আপনার সুযোগ, আপনি  
উদ্যোগী হন।

জনসমাধারণের সুবিধার্থে প্রচারিত হচ্ছে :



অ্যান্টি-এম্বলিজম মোজা

মেডিক্যাল গ্র্যান্ডমেন্টেড কমপ্রেসন মোজা এবং পোষাক  
ডি ডি টি, ডারিকোজ শিরা, লিম্ফোইডীমা-র জন্য  
মেডি জি এম বি এইচ অ্যান্ড কোং. কেজি, জার্মানি-র উৎপাদন

ভারতবর্ষের একমাত্র আমদানীকারী ও বটনকারী



পুষ্পাঞ্জলী সেলস প্রমোশন

16, গণেশ চন্দ্র আডিনিউ, কোলকাতা-700 013, পঃবন্দ, ভারতবর্ষ  
ফোন : +91-33-2236 0368/67, ফ্যাক্স : +91-33-2221 7335, Helpline : 91633 60368  
E-mail : pushpanjali@vsnl.com Website : www.pushpanjaligroup.com

An ISO 9001: 2008 certified organisation

দিল্লি অফিস : 98105 49981

# Notes

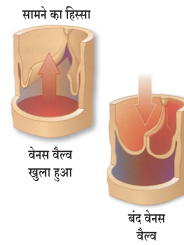
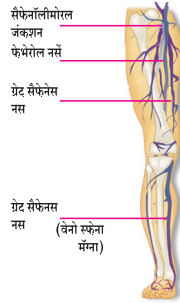
A series of horizontal dashed lines for writing notes, arranged in a repeating pattern of solid grey bands and dashed lines.

# Notes

A series of horizontal dashed lines for writing notes, arranged in a repeating pattern of solid grey bands and dashed lines.

# क्या मेरी नसें ठीकठाक हैं?

मुमकिन है, आप भयंकर खतरे में हों। कृपया अपनी नसों के कार्यों की नियमित जांच कराते रहें, ताकि कोई होनेवाली क्षति का पहले से ही पता चल जाये और शुरु में ही इसका इलाज भी हो जाये।

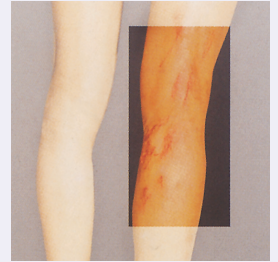


स्पाइडर नसें



वैरि कोज़ नसें (= वैरिसेस)

कृपया अपने डॉक्टर से सलाह लें। मुमकिन है, शुरुआती वजह, आपके पैरों की नसों में, कोई प्रारंभिक या बड़ी हुई गड़बड़ी हो। स्थिति और ज़्यादा बिगड़ जाये, इसकी रोकथाम, केवल लगातार इलाज द्वारा ही संभव है।



नसों पर हल्की-हल्की लालिमायुक्त धारी के साथ, नसों में जलन

ऐसा हो, तो अपने डॉक्टर से तत्काल सलाह लें। इसकी संभावित वजह, नसों में जलन हो सकती है।

# नसों की गड़बड़ी, बिल्कुल नुकसान-रहित तरीके से शुरू होती है ...

## ... और अगर उनका इलाज न किया जाये, तो वह भयंकर समस्या बन सकती है।



त्वचा बदरंग होने के साथ-साथ, क्रॉनिक वेनस की कमी



एक तरफ, सूजन के साथ, गहरी नस श्रॉम्बोसिस के बाद की स्थिति

आप जल्द से जल्द, अपने डॉक्टर से सम्पर्क करें। इसका संभावित कारण है - खतरनाक नस-श्रॉम्बोसिस



क्षतिग्रस्त लिम्फैटिक प्रणाली के कारण सूजन

कृपया अपने डॉक्टर से सलाह करें। मुमकिन है कि आपकी लिम्फैटिक प्रणाली क्षतिग्रस्त हो गयी हो।

अगर यह तकलीफ बार-बार होती है, तो अपने डॉक्टर को बतायें। इसकी वजह न्यूरोलॉजिकल हो सकती है।

कृपया अपने डॉक्टर से सलाह करें। मुमकिन है, धमनी प्रणाली में गड़बड़ी, इसकी वजह हो।

हमारे आधुनिक समाज में, हर दूसरे युवा लड़के-लड़कियां, नसों की गड़बड़ी या नसों की सूजन का शिकार हो जाते हैं और उन्हें खबर भी नहीं होती। अगर तत्काल इसका इलाज न किया जाये, तो यह स्थिति दिनोंदिन बिगड़ती जाती है। पुरुषों की तुलना में, ज़्यादा कमज़ोर कनेक्टिव टिशु और गर्भावस्था की वजह से, औरतें इस रोग की ज़्यादा शिकार होती हैं। इसके प्रारंभिक लक्षण हैं - शाम के वक्त पैरों में थकान महसूस करना या पांवों का भारी हो जाना। पांवों से दिल की तरफ, वापसी बहाव (return flow) कम हो जाता है।

इससे होनेवाली तकलीफों को अगर गंभीरता से नहीं लिया गया, तो बहुत जल्दी ही, शाम के वक्त तकलीफें बढ़ जाती हैं और पैर भी फूल जाते हैं। भारी और फूले हुए पांवों से यह साफ़ जाहिर हो जाता है कि पांवों की नसों में खून जमने लगा है। दुर्भाग्यवश, हम खतरे के इस संकेत को नज़रअन्दाज़ कर देते हैं, क्योंकि यह सूजन, जिसे इडीमा भी कहते हैं, आमतौर पर एकाध रातों के बाद गायब हो जाता है। बहरहाल, अगली शाम यह तकलीफ फिर शुरू हो जाती है।

### आखिर गड़बड़ी क्या होती है ?

आमतौर पर वंशगत पूर्व-प्रवृत्ति ही इसका प्रमुख कारण है। इसके अलावा, ज़्यादा देर बैठे रहने से या खड़े-खड़े काम करने से, पांवों की नसों में खून जमने लगता है। पैरों की नसों आसानी से खिंच जाती हैं और रक्त के दबाव से फैल भी जाती हैं। नसों की दीवारों में भी बदलाव आ जाता है और ये ज़्यादा प्रवेशयोग्य हो जाती हैं। नसों से फ्लुइड और प्रोटीन गायब होकर, आस-पास की टिशु में प्रवेश कर जाती है। फलस्वरूप पैर फूल जाता है और इडीमा विकसित हो जाती है।

समतल स्थिति में, टिशु में फ्लुइड, रात भर में लुप्त हो जाती है और इडीमा गायब हो जाती है। अक्सर जब पैर की नसों देर-देर तक फैली रहती है, तो इसका नतीजा और ज़्यादा गंभीर होता है। नसों के फैलाव को उलटी ओर नहीं मोड़ा जा सकता और नसों की दीवारें ज़्यादा प्रवेशयोग्य हो जाती हैं।

यह भयंकर गड़बड़ी की शुरुआत है।

### इसके परिणाम क्या होते हैं ?

स्पाइडर नसों, वैरिकोज़ नसों और बढ़तीहुई सूजन, जो अपनेआप कभी लुप्त नहीं होतीं और ये नसों की गड़बड़ी के चेतावनी-टसकेत है। इसका अगर फौरन इलाज नहीं किया गया, तो ट'ओपेन लेग' और श्रॉम्बोसिस के रूप में जीवन पर खतरा बन सकता है।

टिशु में बचीहुई प्रोटीन और तरल चीज, पांवों के सबसे निचले बिन्दु पर और एडिजों के हिस्से में 'स्वाम्य जैसा' यानी दल दल जैसी जगह बनाती है। 1.2 मिलियन से भी अधिक जर्मन लोग, इस तकलीफ के शिकार हैं, जिससे निरोग होना मुश्किल है।

जहां तक श्रॉम्बोसिस का सवाल है, नसों के जमाव की वजह से, एक श्रॉम्बस (रक्त-पिंड) बन जाता है। अगर श्रॉम्बस पैरों से होकर फेफड़ों तक जाने की राह पा जाता है, तो जान का खतरा बन जाता है : फेफड़ों पर असर करनेवाला, धमनी या नसों में रक्त-संचालन में अवरोध पैदा हो जाता है।

अगर शुरू में ही इस रोग का पता चल जाये, तो इसके बढ़ने की रोकथाम की जा सकती है। अब मौका आपके हाथ में है। आप आज ही इलाज शुरू कर दें।

जनसंस्थान की सुविधा के लिए प्रचारित किया गया :



मुझे बेहता अहसास

www.medi.de

पेंटी-एमबोलिज्म मोजे

मेडिकल ग्रेजुएटड कन्सलेशन मोजे एवं पोशाकें  
डी वी टी, वैरिकोज़ नसों, लिम्फोइडीमा के लिये  
मेडी जी एम बी एच एरेड कं. के जी, जर्मनी का एक प्रोड्यक्ट

भारत में एकमात्र आयातकर्ता एवं वितरक

पुष्पांजलि सेल्स प्रमोशन



16, गणेश चन्द्र एम्बियू, कोलकाता-700 013, , पश्चिम बंगाल, भारत  
फ़ोन : +91-33-22360368/67, फ़ैक्स : +91-33-22217335 Helpline : 91633 60368  
E-mail : pushpanjali@vsnl.com Website : www.pushpanjaligroup.com

An ISO 9001: 2008 certified organisation  
दिडी कार्यालय : 98105 49981